

L'esprit

---

**レスプリ V/V-ex シリーズ  
プリンタ設定ツール説明書**

---

# 目 次

1	プリンタ設定ツール	1
2	インストール方法と起動方法	1
2.1	CD-ROMからのインストール方法と起動方法	1
2.1.1	CD-ROMからプリンタ設定ツールのみをインストールし起動する場合	1
2.1.2	CD-ROMからプリンタ設定ツール単体で起動する場合	1
2.2	ダウンロードを行ったフォルダからのインストール方法と起動方法	2
2.2.1	ダウンロードを行ったフォルダのプリンタ設定ツールのみをインストールし起動する場合	2
2.2.2	ダウンロードを行ったフォルダ内のプリンタ設定ツールを起動する場合	2
3	プリンタ設定ツール操作方法	3
3.1	プリンタ設定ツールの起動	3
3.2	プリンタ設定ツール画面	4
3.3	プリンタ設定ツールとプリンタを接続する場合	5
3.3.1	インタフェースがUSBの場合	5
3.3.2	インタフェースがLANの場合	6
3.3.3	インタフェースがRS-232Cの場合	7
3.3.4	インタフェースがIEEE1284の場合	8
3.4	プリンタ設定ツールでプリンタ本体の設定を行う場合	9
3.4.1	プリンタ本体の動作設定を設定する場合	9
3.4.2	プリンタ本体のLANの設定を設定する場合	15
3.4.3	プリンタ本体のIEEE1284の設定を設定する場合	17
3.4.4	プリンタ本体のBluetoothの設定を設定する場合	19
3.4.5	プリンタ本体のノンスタンダードの設定を設定する場合	22
3.4.6	プリンタ本体の無線LANの設定を設定する場合	24
3.4.7	プリンタ本体のRS-232Cの設定を設定する場合	25
3.4.8	プリンタ本体のその他の設定を設定する場合	27
3.5	設定ファイルを開きプリンタ設定ツールへ読み込む場合	28
3.6	プリンタ設定ツールの設定をファイルへ保存する場合	29
3.6.1	上書き保存の場合	29
3.6.2	名前をつけて保存の場合	29
3.7	プリンタ設定ツールとプリンタファームウェアバージョンの表示を行う場合	30
3.7.1	プリンタのファームウェアバージョンを表示する場合	30
3.7.2	プリンタ設定ツールのバージョンを表示する場合	30
3.8	プリンタファームウェアのダウンロードを行う場合	31
3.8.1	ファームウェアダウンロード受信間隔設定を行う場合	31
3.8.2	ファームウェアダウンロードを行う場合	32
3.9	ネットワーク設定ツールからLANの設定を行う場合	33
3.9.1	LANの設定を行う場合	33
3.9.1	LANボードの初期化	38
3.9.2	rootパスワード設定	40
3.9.3	LANの複数同時設定	42
3.9.4	テスト印字	45
3.9.5	検索時間設定	46
4	注意事項	47

## 1 プリンタ設定ツール

「プリンタ設定ツール」はレスプリ V/V-ex シリーズ (L'esprit400v/400v-ex) プリンタの動作設定をプリンタに記憶させたり、プリンタから設定情報を取得したりするソフトウェアです。

本説明書では特に断りが無い限り、L'esprit408v-ex の画面画像を使用しております。異なる機種を選択した際は表示される内容が異なります。

## 2 インストール方法と起動方法

プリンタ設定ツールを起動する方法について説明いたします。プリンタ設定ツールのインストールは必須ではありませんので、直接起動いただいてもかまいません。

CD-ROM からのインストール方法と起動方法は 2.1 の説明を参照してください。

ダウンロードを行ったフォルダからのインストール方法と起動方法は 2.2 を参照してください。

### 2.1 CD-ROM からのインストール方法と起動方法

#### 2.1.1 CD-ROM からプリンタ設定ツールのみをインストールし起動する場合

- (1) 「AccInstall.exe」を起動し、「MENU」にて「レスプリ プリンタ」を選択し「次へ」をクリックします。
- (2) 「ユーティリティ」をクリックします。
- (3) 「レスプリ V/V-ex シリーズプリンタ設定ツール(ネットワーク設定ツール)」を選択し、「インストール」をクリックします。
- (4) 「インストール」を選択し、「次へ」をクリックします。
- (5) 「プリンタ設定ツールをインストール」にチェックし、「OK」をクリックします。
- (6) 「スタート」-「すべてのプログラム」-「SATO LespritV ユーティリティソフト」-「プリンタ設定ツール」から起動します。

#### 2.1.2 CD-ROM からプリンタ設定ツール単体で起動する場合

- (1) 「AccInstall.exe」を起動し、「MENU」にて「レスプリ プリンタ」を選択し「次へ」をクリックします。
- (2) 「ユーティリティ」をクリックします。
- (3) 「レスプリ V/V-ex シリーズプリンタ設定ツール(ネットワーク設定ツール)」を選択し、「起動」をクリックします。

# プリンタ設定ツール

## 2.2 ダウンロードを行ったフォルダからのインストール方法と起動方法

### 2.2.1 ダウンロードを行ったフォルダのプリンタ設定ツールのみをインストールし起動する場合

- (1) Windows x86 版「AppInst\_LespritV\_x86.exe」を起動し、「インストール」を選択し、「次へ」をクリックします。Windows x64 版では、「PrtInst\_LespritV\_x64.exe になります。」
- (2) 「プリンタ設定ツールをインストール」にチェックし、「OK」をクリックします。
- (3) 「スタート」 - 「すべてのプログラム」 - 「SATO LespritV ユーティリティソフト」 - 「プリンタ設定ツール」 から起動します。

### 2.2.2 ダウンロードを行ったフォルダ内のプリンタ設定ツールを起動する場合

- (1) Windows x86 版では、インストーラー内フォルダの「LespritV¥Driver¥PrtSetTool\_LespritV.exe」をクリックすると起動します。  
Windows x64 版では、  
「LespritV¥Driver64¥PrtSetTool\_LespritV.exe」になります。

## 3 プリンタ設定ツール操作方法

プリンタ設定ツールの操作方法について説明いたします。

### 3.1 プリンタ設定ツールの起動

プリンタ設定ツールを起動すると以下のダイアログが表示されます。

ご使用のプリンタがレスプリ T408v-ex/R408v-ex の場合は「L'esprit408v-ex」、

レスプリ T412v-ex/R412v-ex の場合は「L'esprit412v-ex」、

レスプリ T408v/R408v の場合は「L'esprit408v」、

レスプリ T412v/R412v の場合は「L'esprit412v」を選択し、[次へ]をクリックしてください。

プリンタ設定ツールを終了する場合は「終了」をクリックしてください。

※ご使用のプリンタを確認して機種を間違えないように選択してください。

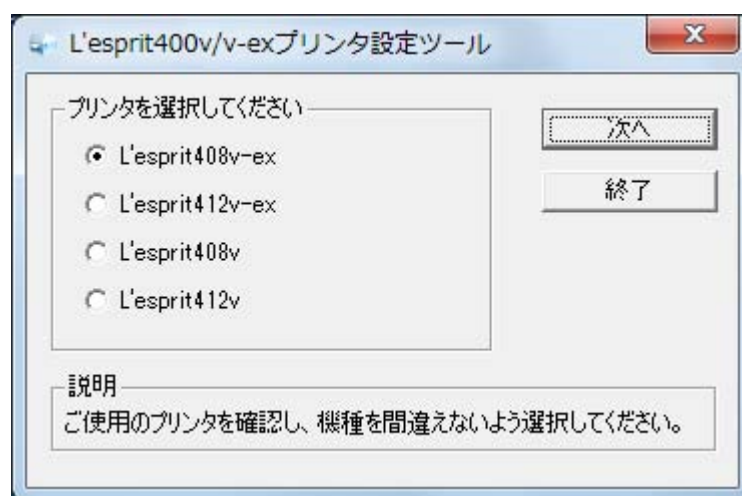


図 3.1 プリンタ選択画面

# プリンタ設定ツール

## 3.2 プリンタ設定ツール画面

プリンタ設定ツール画面が開きます。

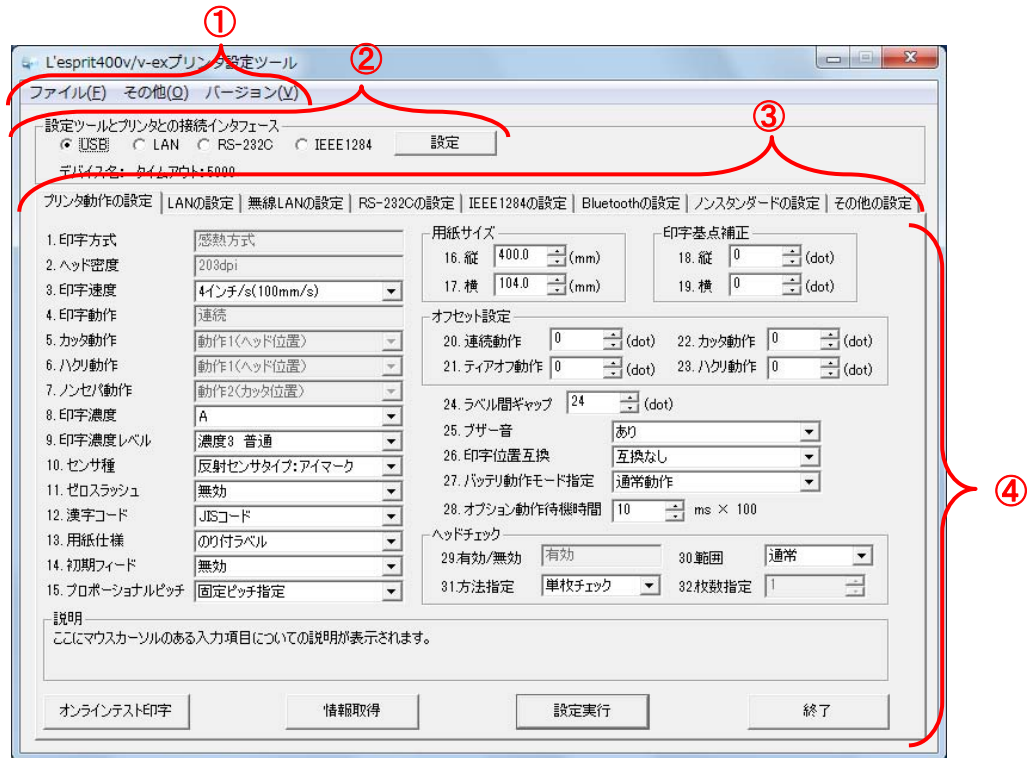


図 3.2 プリンタ設定ツール画面

①プリンタ設定ツールのメニューとなります。

詳細は 3.5 章からを参照してください。

②プリンタ設定ツールとプリンタとの接続インターフェースの設定を行います。

詳細は 3.3 章を参照してください。

③プリンタの各設定をタブで分類しています。

プリンタ動作の設定は 3.4.1 章を参照してください。

LAN の設定は 3.4.2 章を参照してください。

IEEE1284 の設定は 3.4.3 章を参照してください。

Bluetooth の設定は 3.4.4 章を参照してください。

ノンスタンダードの設定は 3.4.5 章を参照してください。

無線 LAN の設定は 3.4.6 章を参照してください。※1

RS-232C の設定は 3.4.7 章を参照してください。※1

その他の設定は 3.4.8 章を参照してください。※1

各タブに設定項目、情報取得ボタン、設定実行ボタン、終了ボタンが表示されます。

詳細は③の各タブの詳細説明を参照してください。

※1 「無線 LAN の設定」「RS-232C の設定」「その他の設定」は「L'esprit408v-ex」「L'esprit412v-ex」を選択した場合のみ表示されます。

# プリンタ設定ツール

## 3.3 プリンタ設定ツールとプリンタを接続する場合

図 3.2 ②の「設定ツールとプリンタとの接続インタフェース」の中からプリンタとパソコンを接続しているインタフェースを選択し、「設定」をクリックします。

選択したインタフェース毎の詳細な説明は下記を参照してください。

- (1) USB の場合は 3.3.1 章を参照してください。
- (2) LAN の場合は 3.3.2 章を参照してください。
- (3) RS-232C の場合は 3.3.3 章を参照してください。
- (4) IEEE1284 の場合は 3.3.4 章を参照してください。

### 3.3.1 インタフェースが USB の場合



図 3.3.1 接続設定 (USB) 画面

- (1) ③の「USB 検索」をクリックすると、①に通信に使用可能なデバイスドライバが表示されます。
- (2) ④の「設定」をクリックします。「設定」クリック時に通信の確認を行います。その際にノンスタンダードコードの設定について情報を取得します。
- (3) 設定した内容をプリンタ設定ツールに反映させないときは⑤の「キャンセル」をクリックしてください。

※1. 通信の確認が失敗しても設定した接続設定内容はプリンタ設定ツールに反映されます。

※2. ②の「タイムアウト」については通常変更する必要はありません。送受信時のタイムアウトを変更したい場合のみ変更を行ってください。

# プリンタ設定ツール

## 3.3.2 インタフェースが LAN の場合

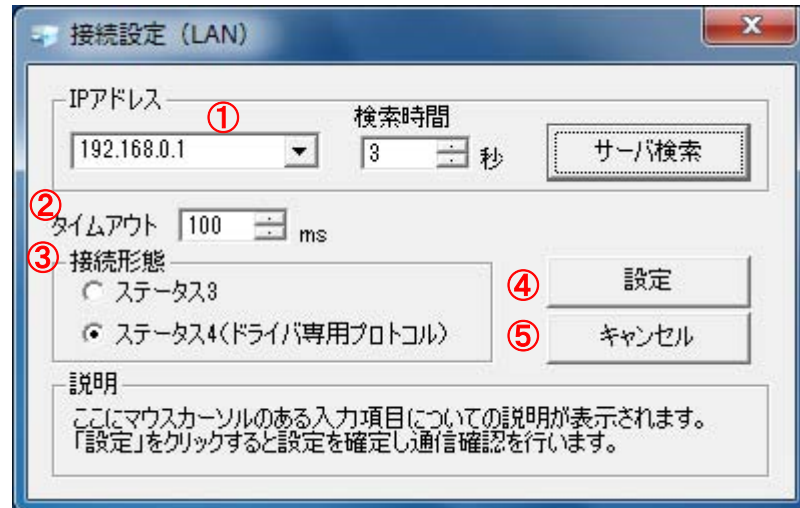


図 3.3.2 接続設定 (LAN) 画面

- (1) ①にプリンタに設定された IP アドレスを設定します。
- (2) プリンタに設定された IP アドレスがわからない場合は、「サーバ検索」をクリックすることで、LANに接続されているプリンタを検索し、一覧に IP アドレスを表示します。
- (3) ③にプリンタの通信プロトコルを設定します。
- (4) 以上の設定が完了したら、④の「設定」をクリックします。「設定」クリック時に通信の確認を行います。その際にノンスタンダードコードの設定について情報を取得します。
- (5) 設定した内容をプリンタ設定ツールに反映させないときは⑤の「キャンセル」をクリックしてください。

※1. 通信の確認が失敗しても設定した接続設定内容はプリンタ設定ツールに反映されます。

※2. ①の検索時間は「サーバ検索」クリック時に IP アドレスが見つからなかった場合、変更します。秒数を増やすことで検索時間が長くなり IP アドレスが見つかりやすくなります。

※3. ②の「タイムアウト」については通常変更する必要はありません。送受信時のタイムアウトを変更したい場合のみ変更を行ってください。

※4. プリンタ本体の通信プロトコルが「周期応答モード」の場合、③の「接続形態」にステータス 4 を選択していてもタイミングによって情報取得に失敗することがあります。プリンタ設定ツールをご使用の場合には、プリンタ本体の通信プロトコルを「ステータス 3」または「ENQ 応答モード」に設定ください。



# プリンタ設定ツール

## 3.3.3 インタフェースが RS-232C の場合

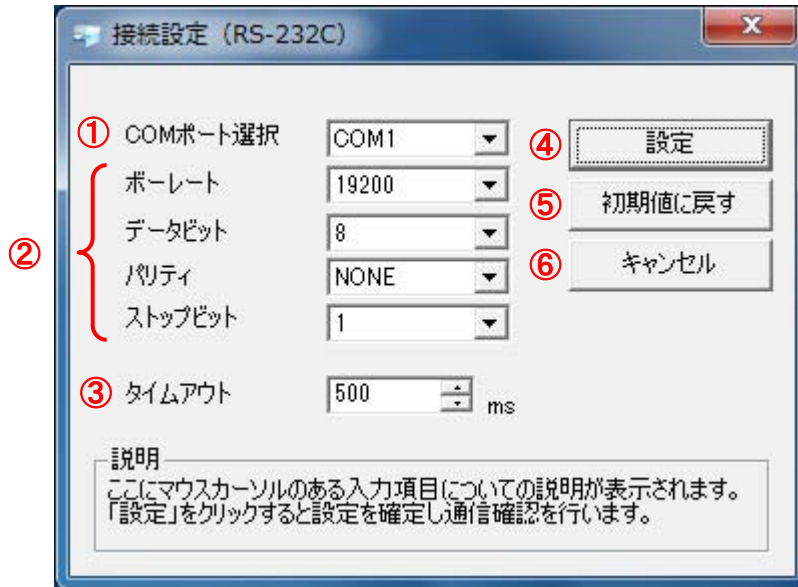


図 3.3.3 接続設定 (RS-232C)

- (1) ①にパソコン側で使用する RS-232C 接続の COM ポート番号を選択します。通常は「COM1」となります。
- (2) ②にプリンタと同じ通信設定(ボーレート、データビット、パリティ、ストップビット)をセットします。初期値は 19200、8、NONE、1 です。
- (3) 以上の設定が完了したら、④の「設定」をクリックします。「設定」クリック時に通信の確認を行います。その際にノンスタンダードコードの設定について情報を取得します。
- (4) 設定項目の表示を初期値に戻したい場合は⑤の「初期値に戻す」をクリックしてください。
- (5) 設定した内容をプリンタ設定ツールに反映させないときは⑥の「キャンセル」をクリックしてください。

※1. 通信の確認が失敗しても設定した接続設定内容はプリンタ設定ツールに反映されます。

※2. ③の「タイムアウト」については通常変更する必要はありません。送受信時のタイムアウトを変更したい場合のみ変更を行ってください。

# プリンタ設定ツール

## 3.3.4 インタフェースが IEEE1284 の場合

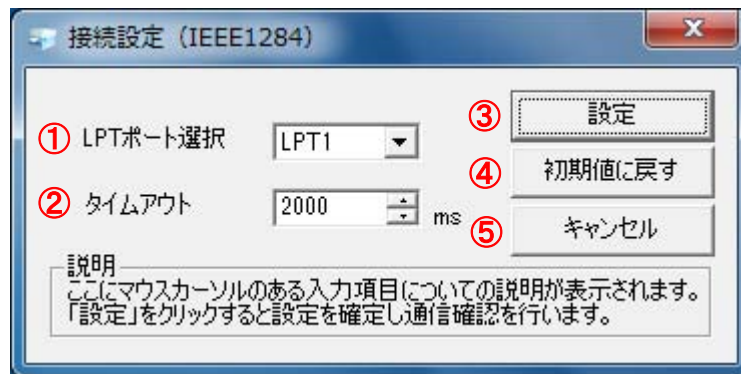


図 3.3.4 接続設定 (IEEE1284)

- (1) ①にパソコン側で使用する IEEE1284 (パラレル) 接続の LPT ポート番号を選択します。通常は「LPT1」となります。
- (2) ②の「タイムアウト」については通常変更する必要はありません。送受信時のタイムアウトを変更したい場合のみ変更を行ってください。
- (3) ③の「設定」をクリックします。「設定」クリック時に通信の確認を行います。その際にノンスタンダードコードの設定について情報を取得します。
- (4) 設定項目の表示を初期値に戻したい場合は④の「初期値に戻す」をクリックしてください。
- (5) 設定した内容をプリンタ設定ツールに反映させないときは⑤の「キャンセル」をクリックしてください。

※1. 通信の確認が失敗しても設定した接続設定内容はプリンタ設定ツールに反映されます。

※2. ②の「タイムアウト」については通常変更する必要はありません。送受信時のタイムアウトを変更したい場合のみ変更を行ってください。

# プリンタ設定ツール

## 3.4 プリンタ設定ツールでプリンタ本体の設定を行う場合

プリンタ本体へ設定を行うための各タブの設定項目と設定方法を説明いたします。

### 3.4.1. プリンタ本体の動作設定を設定する場合

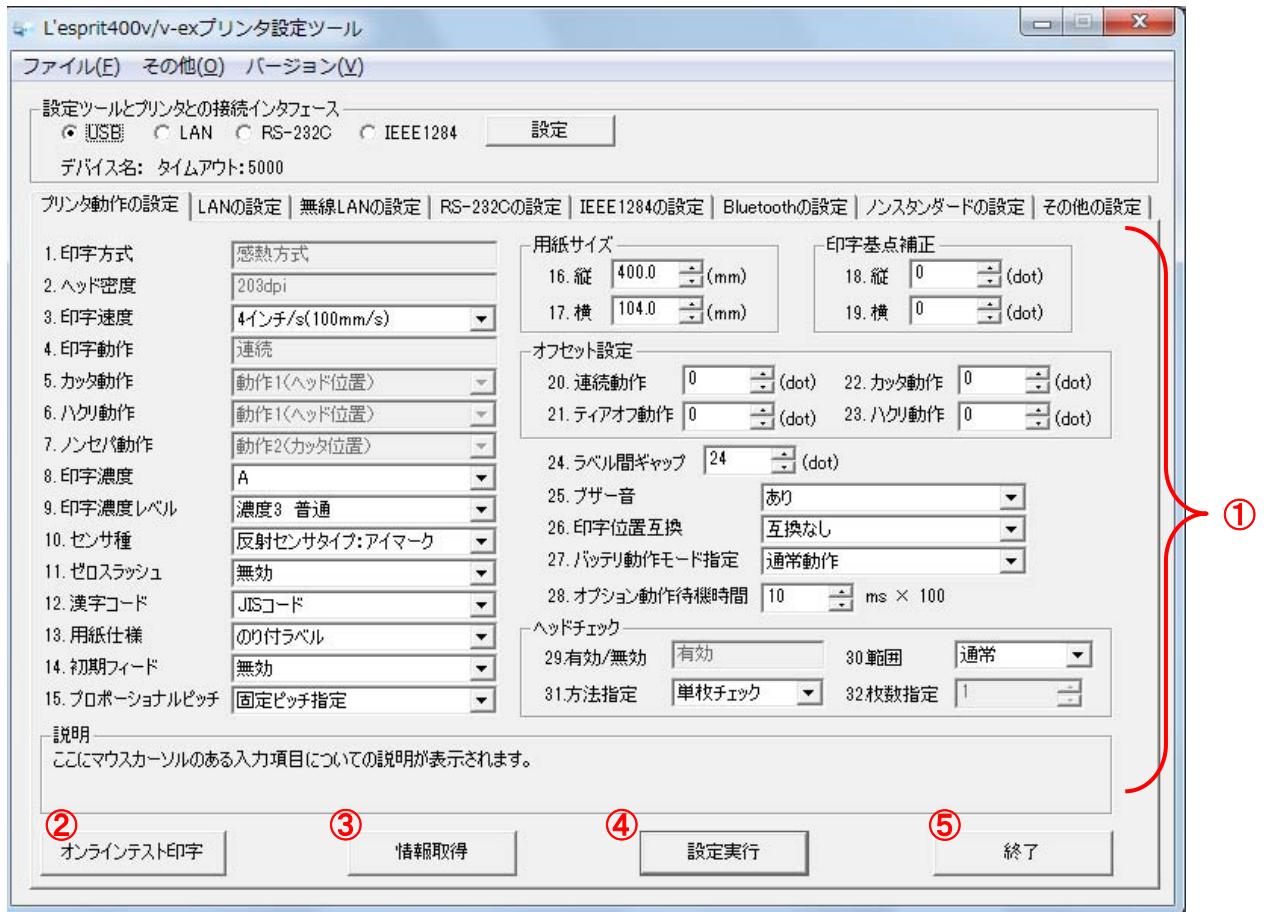


図 3.4.1 プリンタ動作の設定画面

- (1) 「プリンタ動作の設定」タブを開きます。
- (2) ③の「情報取得」をクリックし、現在プリンタに設定されている値を取得します。
- (3) ①の画面内の 1. ～28. の設定項目の値を選択、入力します。
- (4) ④の「設定実行」をクリックすることで、プリンタ本体に①の設定内容を設定します。
- (5) 表示されたメッセージに従いプリンタ本体の電源を OFF/ON します。
- (6) ③の「情報取得」をクリックし、プリンタに設定されている値を取得し、設定した設定内容と相違がないことを確認します。
- (7) ②の「オンラインテスト印字」をクリックすることでプリンタに設定されている値が記載されたラベルが発行されます。
- (8) プリンタ設定ツールを終了する場合は⑤の「終了」をクリックします。

※ヘッドチェック指定 (29. ～32.) は「L'esprit408v-ex」「L'esprit412v-ex」を選択した場合のみ設定できます。

# プリンタ設定ツール

## 1. 印字方式

ラベルに印字を行う方式を表示します。設定することはできません。  
範囲：感熱方式、熱転写方式

## 2. ヘッド密度

選択されているプリンタのヘッド密度を表示します。設定することはできません。  
L' esprit408v/v-ex の範囲：200dpi、203dpi  
L' esprit412v/v-ex の範囲：300dpi、305dpi

## 3. 印字速度

ラベルを発行する際用の紙搬送の速度となります。  
印字品質を良くするためには使用されるラベルに合わせて印字速度、印字濃度、印字濃度レベルの設定を変更する必要があります。  
L' esprit408v/v-ex の範囲：2~6 インチ/s  
L' esprit412v/v-ex の範囲：2~4 インチ/s

## 4. 印字動作

「情報取得」を行った際にプリンタの印字動作を表示し、表示された印字動作に対応した「5. カッタ動作」～「7. ノンセパ動作」の設定項目が有効になります。設定することはできません。  
範囲：連続、ティアオフ、カッタ、パーシャルカット、ハクリ、ノンセパ

## 5. カッタ動作

「情報取得」を行った際にプリンタの印字動作がカッタであった場合に有効となります。  
範囲：

- 動作 1 (ヘッド位置)：ラベルを印字した後にラベルをカットしてヘッド位置までバックフィードを行います。
- 動作 2 (カッタ位置)：ラベルを印字する前にラベルをヘッド位置までバックフィードさせてラベル発行を行った後にラベルをカットします。
- 動作 3 (バックフィード無し)：バックフィードを行いません。ヘッドからカット位置までの距離については印字できません。
- 動作 4 (印字中カット)：ラベル印字後一定時間内に次のデータが受信されない場合、カット位置までフィードしてカットします。一定時間内に次のデータを受信した場合には次のアイテム印字中に前回のアイテムをカットします。

## 5. パーシャルカット動作

「情報取得」を行った際にプリンタの印字動作がパーシャルカットであった場合に有効となります。  
範囲：

- 動作 3 (バックフィード無し)：バックフィードを行いません。ヘッドからカット位置までの距離については印字できません。
- 動作 4 (印字中カット)：ラベル印字後一定時間内に次のデータが受信されない場合、カット位置までフィードしてパーシャルカットします。一定時間内に次のデータを受信した場合には次のアイテム印字中に前回のアイテムをパーシャルカットします。

# プリンタ設定ツール

## 6. ハクリ動作

「情報取得」を行った際にプリンタの印字動作がハクリであった場合に有効となります。

範囲：

動作1 (ヘッド位置)：ラベルを印字しラベルをハクリした後にヘッド位置までバックフィードを行います。

動作2 (ハクリ位置)：ラベルを印字する前にラベルをヘッド位置までバックフィードさせてラベルの印字を行います。

## 7. ノンセパ動作

「情報取得」を行った際にプリンタの印字動作がノンセパであった場合に有効となります。

範囲：

動作2 (カッタ位置)：ラベルを印字する前にラベルをヘッド位置までバックフィードさせラベルの印字を行った後にラベルをカットします。

動作3 (バックフィード無し)：バックフィードを行いません。ヘッドからカット位置までの距離については印字できません。

## 8. 印字濃度

印字を行う際の濃度を設定します。

範囲：A～F

## 9. 印字濃度レベル

印字濃度に対する濃度レベルを設定します。印字濃度に対して5段階の調整ができます。

範囲：1～5

## 10. センサ種

用紙の停止位置を判断するためのセンサタイプを設定します。

範囲：反射センサタイプ (アイマークセンサ)、透過センサタイプ (ギャップセンサ)、センサ無視タイプ

## 11. ゼロスラッシュ

数字の「0」に「\ (スラッシュ)」を付けるか付けないかを設定します。

範囲：無効、有効

## 12. 漢字コード

プリンタ内部の漢字フォントを印字する際のコードを設定します。

範囲：JISコード、シフト-JISコード

## 13. 用紙仕様

使用する用紙の種類を設定します。

範囲：のり付ラベル、のり無タグ

## 14. 初期フィード

プリンタの電源をONにしたときにフィードを行うか行わないかを設定します。初期フィードを「有効」にすることで印字位置誤差を改善することができます。

範囲：無効、有効

## 15. プロポーショナルピッチ

プリンタ内部フォント「X21～X24」を設定したときに文字毎の文字幅状態で印字するモード (プロポーショナルピッチ指定)、文字フォント幅サイズで印字するモード (固定ピッチ指定) を設定します。

範囲：固定ピッチ指定、プロポーショナルピッチ指定

# プリンタ設定ツール

## 16. 縦用紙サイズ

使用するラベルの縦サイズを設定します。のり付ラベルの場合はラベルサイズで設定します。  
範囲：0.1～400.0mm

## 17. 横用紙サイズ

使用するラベルの横サイズを設定します。のり付ラベルの場合はラベルサイズで設定します。  
範囲：0.1～104.0mm

## 18. 縦印字基点補正

プリンタの機差により発生する縦の印字誤差を調整するために設定します。ヘッド密度が 203dpi のときは 1mm = 8dot となり、305dpi のときは 1mm = 12dot となります。  
範囲：-792～792dot

## 19. 横印字基点補正

プリンタの機差により発生する横の印字誤差を調整するために設定します。ヘッド密度が 203dpi のときは 1mm = 8dot となり、305dpi のときは 1mm = 12dot となります。  
範囲：-792～792dot

## 20. 連続動作オフセット設定

印字動作が「連続」のときの用紙停止位置を設定します。  
範囲：-99～99dot

## 21. ティアオフ動作オフセット設定

印字動作が「ティアオフ」のときの用紙停止位置を設定します。  
範囲：-99～99 dot

## 22. カッタ動作オフセット設定

印字動作が「カッタ」、「パーシャルカッタ」、「ノンセパ」のときの用紙カット位置を設定します。  
範囲：-99～99 dot

## 23. ハクリ動作オフセット設定

印字動作が「ハクリ」のときの用紙ハクリ位置を設定します。  
範囲：-99～99 dot

## 24. ラベル間ギャップ

ラベルとラベルの間のサイズを設定します。  
L' esprit408v/v-ex の範囲：8～64 dot  
L' esprit412v/v-ex の範囲：12～96 dot

## 25. ブザー音

プリンタエラー時のアラーム音の有無を設定します。  
範囲：あり、なし

## 26. 印字位置互換

「互換あり」の場合、UN400 シリーズとの印字位置ずれを補います。必ず用紙サイズ（ラベルサイズ）の設定を行ってください。  
プリンタドライバを使用する場合は「互換なし」を設定します。  
範囲：互換なし、互換あり

# プリンタ設定ツール

## 27. バッテリ動作モード指定

プリンタを通常動作モードかバッテリ動作モードに切替えるための設定をします。

範囲：通常動作、バッテリ動作

## 28. オプション動作待機時間

ティアオフモード時の印字完了後に待機してティアオフ動作を行う時間及び、印字中カットモード時の印字完了後に待機して印字後カット動作を行う時間を設定します。

範囲：5～200ms x 100

## 29. ヘッドチェック 有効/無効 ※L'esprit408v-ex/412v-ex のみ設定可能

「情報取得」を行った際にプリンタのヘッドチェック指定を表示します。設定することはできません。

範囲：無効、有効

## 30. ヘッドチェック範囲指定 ※L'esprit408v-ex/412v-ex のみ設定可能

ヘッドチェックの範囲を指定します。

範囲：通常、バーコード

## 31. ヘッドチェック方法指定 ※L'esprit408v-ex/412v-ex のみ設定可能

ヘッドチェックの方法を指定します。

範囲：単枚チェック、開始終了指定、枚数指定

## 32. ヘッドチェック枚数指定 ※L'esprit408v-ex/412v-ex のみ設定可能

ヘッドチェック枚数を指定します。「31. ヘッドチェック方法指定」が「枚数指定」が選択されている場合に有効となります。

範囲：1～999999

# プリンタ設定ツール

表 3. 4. 1 プリンタ動作の設定初期値一覧表

項目	L'esprit408v/408v-ex	L'esprit412v/412v-ex
1. 印字方式	感熱方式	感熱方式
2. ヘッド密度	203dpi	305dpi
3. 印字速度	4 インチ/s(100mm/s)	4 インチ/s(100mm/s)
4. 印字動作	連続	連続
5. カッタ動作	動作 1 (ヘッド位置)	動作 1 (ヘッド位置)
6. ハクリ動作	動作 1 (ヘッド位置)	動作 1 (ヘッド位置)
7. ノンセパ動作	動作 2 (カッタ位置)	動作 2 (カッタ位置)
8. 印字濃度	A	B
9. 印字濃度レベル	濃度 3 普通	濃度 3 普通
10. センサ種	反射センサタイプ: アイマーク	反射センサタイプ: アイマーク
11. ゼロスラッシュ	無効	無効
12. 漢字コード	JIS コード	JIS コード
13. 用紙仕様	のり付ラベル	のり付ラベル
14. 初期フィード	無効	無効
15. プロポーションナルピッチ	固定ピッチ指定	固定ピッチ指定
16. 縦用紙サイズ	400.0mm	400.0mm
17. 横用紙サイズ	104.0mm	104.0mm
18. 縦印字基点補正	0 dot	0 dot
19. 横印字基点補正	0 dot	0 dot
20. 連続動作オフセット設定	0 dot	0 dot
21. ティアオフ動作オフセット設定	0 dot	0 dot
22. カッタ動作オフセット設定	0 dot	0 dot
23. ハクリ動作オフセット設定	0 dot	0 dot
24. ラベル間ギャップ	24 dot	36 dot
25. ブザー音	あり	あり
26. 印字位置互換	互換なし	互換なし
27. バッテリ動作モード指定	通常動作	通常動作
28. オプション動作待機時間	10 ms x 100 (1000ms)	10 ms x 100 (1000ms)
29. ヘッドチェック有効/無効 (V-ex のみ)	有効	有効
30. ヘッドチェック範囲 (V-ex のみ)	通常	通常
31. ヘッドチェック方法指定 (V-ex のみ)	単枚チェック	単枚チェック
32. ヘッドチェック枚数指定 (V-ex のみ)	1	1



# プリンタ設定ツール

## 3.4.2. プリンタ本体の LAN の設定を設定する場合

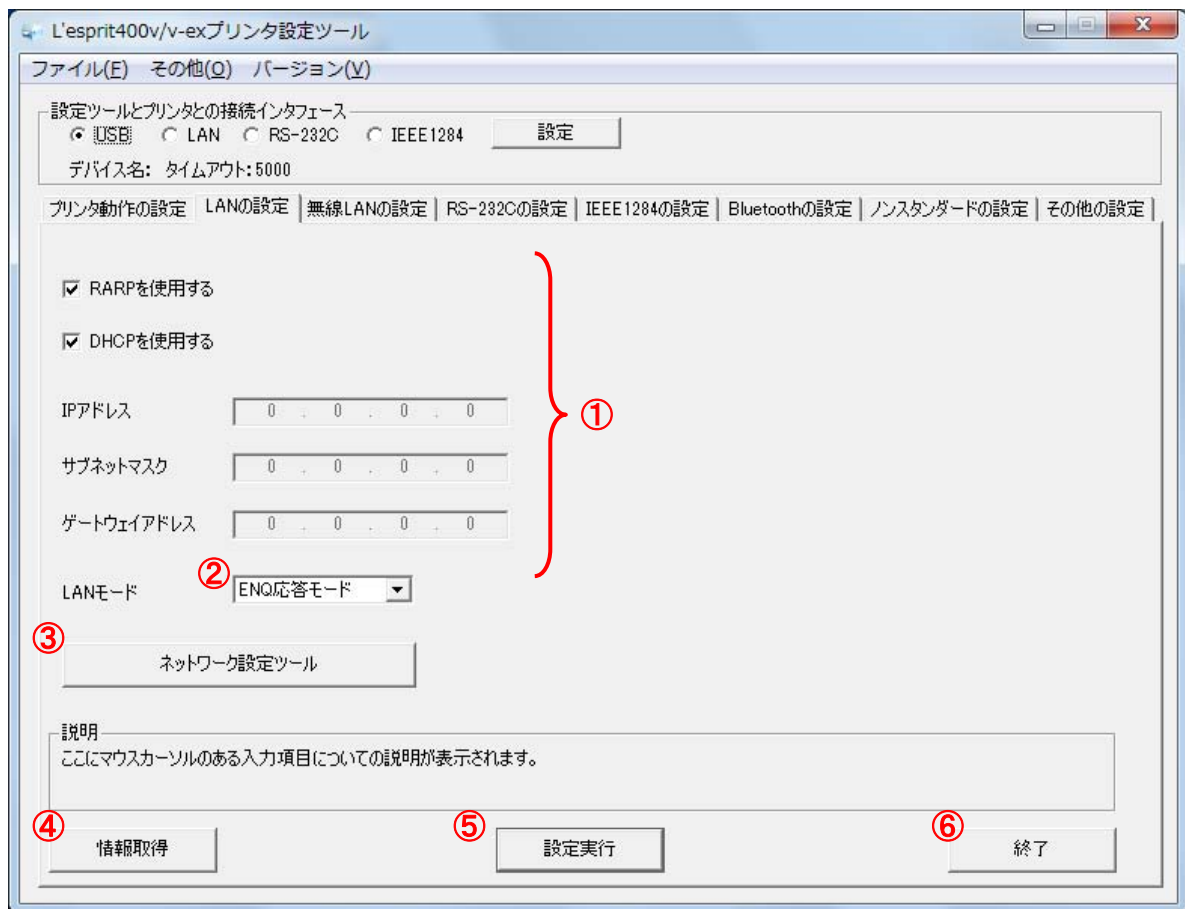


図 3.4.2 LAN の設定画面

- (1) 「LAN の設定」タブを開きます。
- (2) ④の「情報取得」をクリックし、現在プリンタに設定されている値を取得します。
- (3) ①の LAN の通信設定を選択、入力します。
- (4) ②の LAN モードにて通信プロトコルを選択します。プリンタドライバをご使用の場合は、「ENQ 応答モード」を設定してください。
- (5) ⑤の「設定実行」をクリックすることで、プリンタ本体に①、②の設定内容を設定します。
- (6) 表示されたメッセージに従いプリンタ本体の電源を OFF/ON します。
- (7) ④の「情報取得」をクリックし、プリンタに設定されている値を取得し、設定した設定内容と相違がないことを確認します。
- (8) ③の「ネットワーク設定ツール」をクリックすることでネットワーク設定ツールが起動されます。詳細は 3.9 章を参照してください。
- (9) プリンタ設定ツールを終了する場合は⑥の「終了」をクリックします。

# プリンタ設定ツール

## RARP を使用する

RARP を使用するか使用しないか設定します。RARP を使用する場合はチェックをして設定します。  
範囲：チェックあり（RARP の使用）、チェックなし（RARP の未使用）

## DHCP を使用する

DHCP を使用するか使用しないか設定します。DHCP を使用する場合はチェックをして設定します。  
範囲：チェックあり（DHCP の使用）、チェックなし（DHCP の未使用）

## IP アドレス

IP アドレスを設定します。

## サブネットマスク

サブネットマスクを設定します。

## ゲートウェイアドレス

ゲートウェイアドレスを設定します。

## LAN モード

通信プロトコルを設定します。

範囲：

周期応答モード：2 ポート接続による、周期的にプリンタ状態ステータスを返送するモードです。

ENQ 応答モード：2 ポート接続による、ENQ (05H) を送信することでプリンタ状態ステータスを返送するモードです。

ステータス 3 モード：1 ポート接続による、「ENQ 応答モード」です。

※プリンタドライバを使用する場合、プリンタとプリンタドライバの設定を合わせる必要があります。プリンタドライバは初期値が「ENQ 応答モード」になっております。

表 3.4.2 LAN の設定初期値一覧表

項目	L'esprit408v/412v/408v-ex/412v-ex
RARP を使用する	チェックあり
DHCP を使用する	チェックあり
IP アドレス	0.0.0.0
サブネットマスク	0.0.0.0
ゲートウェイアドレス	0.0.0.0
LAN モード	ENQ 応答モード

# プリンタ設定ツール

## 3.4.3. プリンタ本体の IEEE1284 の設定を設定する場合

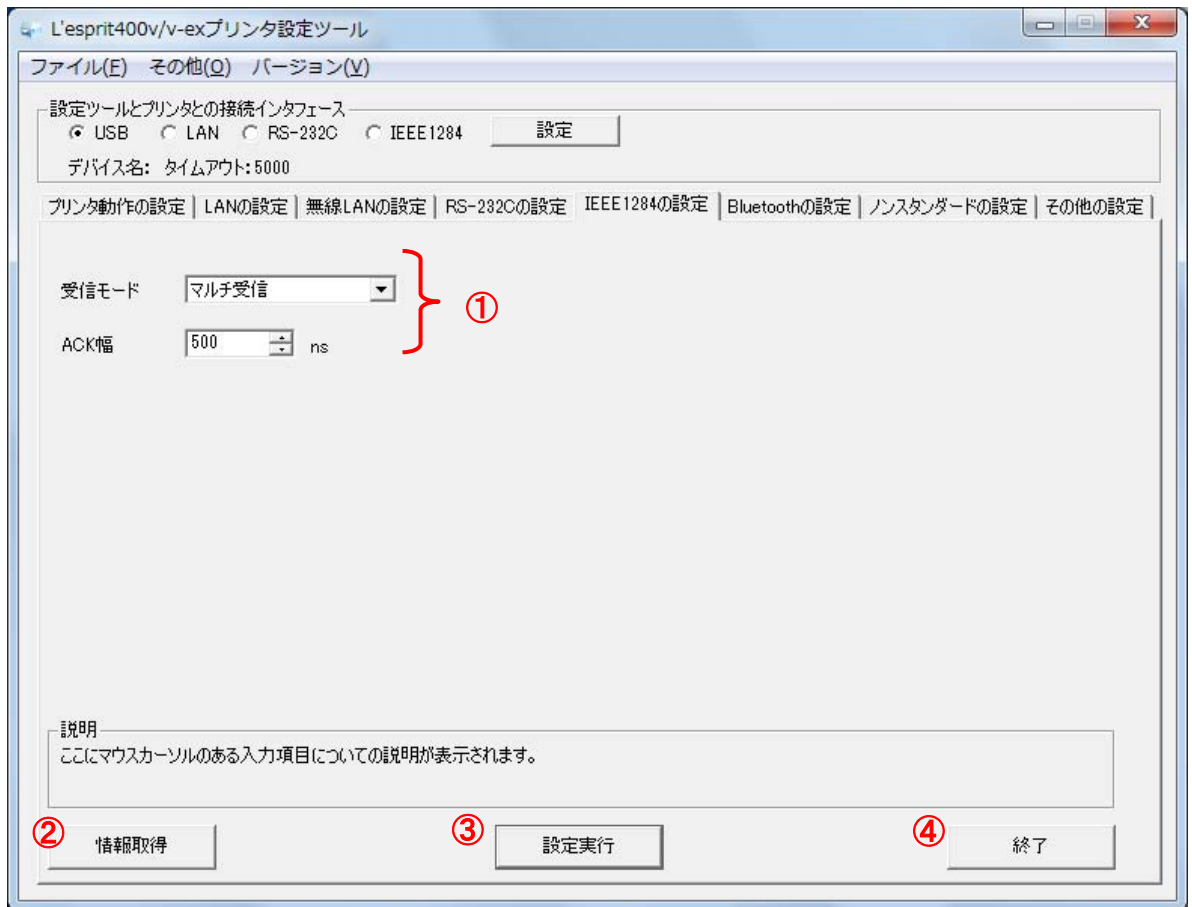


図 3.4.3 IEEE1284 の設定画面

- (1) 「IEEE1284 の設定」タブを開きます。
- (2) ②の「情報取得」をクリックし、現在プリンタに設定されている値を取得します。
- (3) ①の受信モードの「マルチ受信」、「1 アイテム受信」から受信モードを選択します。プリンタドライバをご使用の場合は、「マルチ受信」を設定してください。
- (4) ③の「設定実行」をクリックすることで、プリンタ本体に①の設定内容を設定します。
- (5) 表示されたメッセージに従いプリンタ本体の電源を OFF/ON します。
- (6) ②の「情報取得」をクリックし、プリンタに設定されている値を取得し、設定した設定内容と相違がないことを確認します。
- (7) プリンタ設定ツールを終了する場合は④の「終了」をクリックします。

# プリンタ設定ツール

## 受信モード

受信モードを設定します。

範囲：

マルチ受信：バッファニアフルになるまで通信データを受信します。

1 アイテム受信：1 アイテム（〈A〉「開始コマンド」～〈Z〉「終了コマンド」）間毎に制御します。

## ACK 幅

双方向通信時の受信速度を設定します。設定は 50ns 毎に設定します。通常は変更する必要はありません。

範囲：500～10000ns

表 3.4.3 IEEE1284 の設定初期値一覧表

項目	L' esprit408v/412v/408v-ex/412v-ex
受信モード	マルチ受信
ACK 幅	500ns

# プリンタ設定ツール

## 3.4.4. プリンタ本体の Bluetooth の設定を設定する場合



図 3.4.4 Bluetooth の設定画面

- (1) 「Bluetooth の設定」 タブを開きます。
- (2) ③の「情報取得」をクリックし、現在プリンタに設定されている値を取得します。
- (3) ①の各項目に Bluetooth の設定を選択、入力します。
- (4) ②で通信プロトコルを選択します。プリンタドライバをご使用の場合は、「ステータス 4」を設定してください。
- (5) ④の「設定実行」をクリックすることで、プリンタ本体に①、②の設定内容を設定します。
- (6) 表示されたメッセージに従いプリンタ本体の電源を OFF/ON します。
- (7) ③の「情報取得」をクリックし、プリンタに設定されている値を取得し、設定した設定内容と相違がないことを確認します。
- (8) プリンタ設定ツールを終了する場合は⑤の「終了」をクリックします。

# プリンタ設定ツール

## 認証モード

認証モードを設定します。

範囲：認証レベル 1（認証なし）、認証レベル 2-1（PIN コード認証、サービスレベル）、認証レベル 2-2（PIN コード認証、サービスレベル）、認証レベル 3（PIN コード認証、リンクレベル）、認証レベル 4（SSP 対応、サービスレベル）

※認証レベル 4 は「L' esprit408v-ex/412v-ex」のみ設定できます。

## PIN コード

PIN コードを設定します。

範囲：制御コード以外の ASCII 文字（20H～7EH、但し 22H を除きます）1～16 桁

## デバイス名

デバイス名を設定します。

範囲：制御コード以外の ASCII 文字（20H～7EH、但し 22H を除きます）1～20 桁

## 検索応答時間（デバイス検索に応答しない）

検索応答を設定します。初期値はデバイス検索に応答します。

範囲：

チェックあり：ISI、ISW は設定できなくなります。ISI、ISW の値は「設定実行」時に 0x0000 で設定され、デバイス検索に応答しないようになります。

チェックなし：ISI、ISW が設定できるようになります。

## ISI

ISI を設定します。「検索応答時間（デバイス検索に応答しない）」にチェックすることで ISI の値が設定できなくなります。

範囲

L' esprit408v/412v : 0x0015～0x1000

L' esprit408v-ex/412v-ex : 0x0012～0x1000

## ISW

ISW を設定します。「検索応答時間（デバイス検索に応答しない）」にチェックすることで ISW の値が設定できなくなります。

範囲

L' esprit408v/412v : 0x0012～0x0997

L' esprit408v-ex/412v-ex : 0x0011～0x0997

## PSI

PSI を設定します。

範囲

L' esprit408v/412v : 0x0015～0x1000

L' esprit408v-ex/412v-ex : 0x0012～0x1000

## PSW

PSW を設定します。

範囲

L' esprit408v/412v : 0x0012～0x0997

L' esprit408v-ex/412v-ex : 0x0011～0x0997

## 通信プロトコル設定

通信プロトコルを設定します。

範囲：ステータス 4、ステータス 3

# プリンタ設定ツール

表 3.4.4 Bluetooth の設定初期値一覧表

項目	L' esprit408v/412v/408v-ex/412v-ex
認証モード	認証レベル 1 (認証なし)
PIN コード	0000000000000000
デバイス名	SATO L' esprit
検索応答時間 (デバイス検索に 응답しない)	チェックなし
ISI	0x0800
ISW	0x0012
PSI	0x0800
PSW	0x0012
通信プロトコル	ステータス 4

# プリンタ設定ツール

## 3.4.5. プリンタ本体のノンスタンダードの設定を設定する場合

※ 通常は設定する必要はありません。

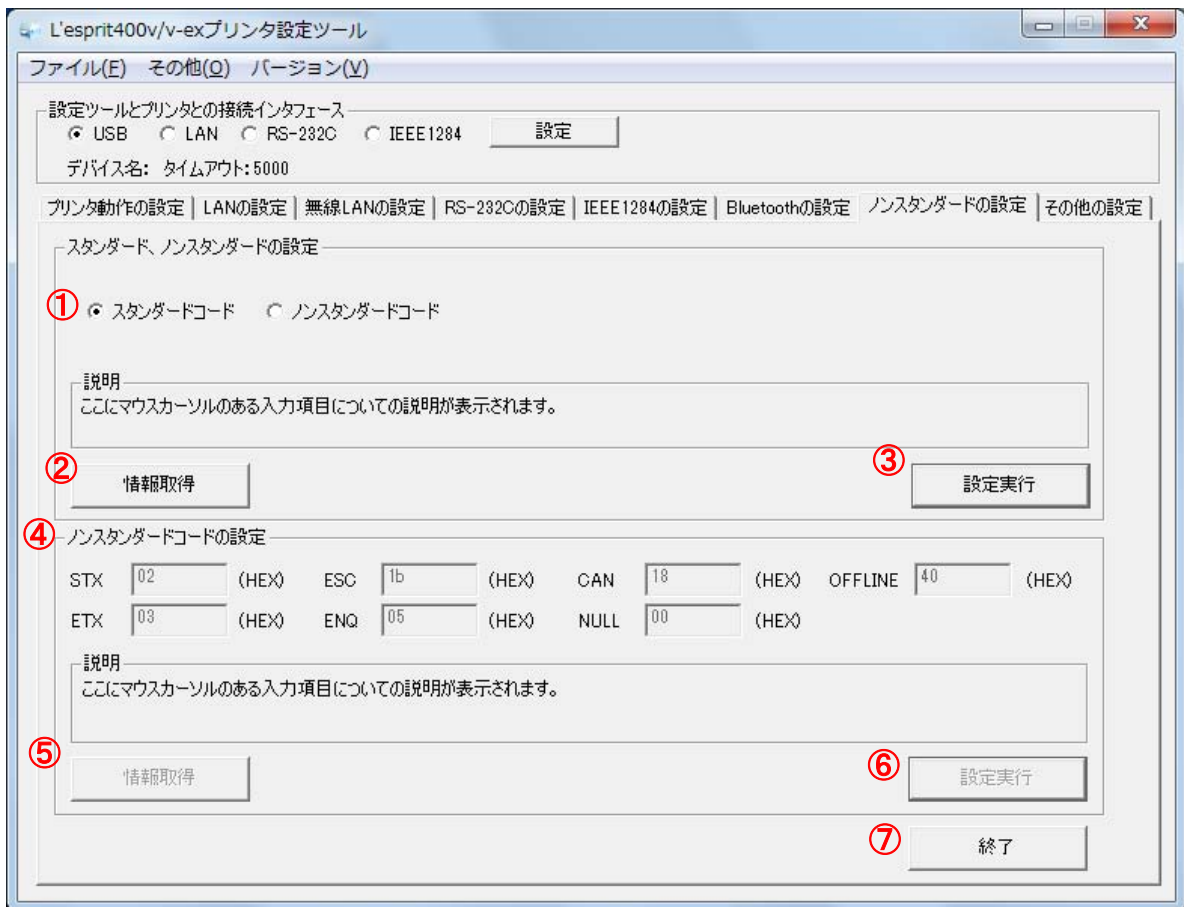


図 3.4.5 ノンスタンダードの設定画面

- (1) 「ノンスタンダードの設定」タブを開きます。
- (2) ②の「情報取得」をクリックし、現在プリンタに設定されている値を取得します。
- (3) ①の「スタンダードコード」、「ノンスタンダードコード」から選択します。
- (4) ③の「設定実行」をクリックすることで、プリンタ本体にスタンダードコードもしくはノンスタンダードコードを設定します。プリンタドライバを使用する場合は「スタンダードコード」を設定します。
- (5) 表示されたメッセージに従いプリンタ本体の電源を OFF/ON した後、「OK」をクリックします。
- (6) プリンタ本体が「ノンスタンダードコード」の場合、④の各制御コードに任意の文字コードを入力します。但し、各制御コード間での重複や SOH (01H) は設定することができません。
- (7) プリンタ本体が「ノンスタンダードコード」の場合、⑥の「設定実行」をクリックすることで、ノンスタンダードコードの各制御コードを設定します。



# プリンタ設定ツール

- (8) 表示されたメッセージに従いプリンタ本体の「FEED」ボタンを一度押してからプリンタ本体の電源を OFF/ON します。
- (9) プリンタ本体が「ノンスタンダードコード」の場合、⑤の「情報取得」をクリックし、プリンタに設定されている値を取得し、設定した設定内容と相違がないことを確認します。
- (10) プリンタ設定ツールを終了する場合は⑦の「終了」をクリックします。

## スタンダードコード、ノンスタンダードコードの設定

スタンダードコードかノンスタンダードコードかモードを設定します。

範囲：スタンダードコード、ノンスタンダードコード

## STX

STX の値を設定します。他の制御コードと重複した値や SOH (01H) は設定することができません。

範囲：00H～FFH (01H は除きます)

## ETX

ETX の値を設定します。他の制御コードと重複した値や SOH (01H) は設定することができません。

範囲：00H～FFH (01H は除きます)

## ESC

ESC の値を設定します。他の制御コードと重複した値や SOH (01H) は設定することができません。

範囲：00H～FFH (01H は除きます)

## ENQ

ENQ の値を設定します。他の制御コードと重複した値や SOH (01H) は設定することができません。

範囲：00H～FFH (01H は除きます)

## CAN

CAN の値を設定します。他の制御コードと重複した値や SOH (01H) は設定することができません。

範囲：00H～FFH (01H は除きます)

## NULL

NULL の値を設定します。他の制御コードと重複した値や SOH (01H) は設定することができません。

範囲：00H～FFH (01H は除きます)

## OFFLINE

OFFLINE の値を設定します。他の制御コードと重複した値や SOH (01H) は設定することができません。

範囲：00H～FFH (01H は除きます)

表 3.4.5 ノンスタンダードの設定初期値一覧表

項目	L'esprit408v/412v/408v-ex/412v-ex	
	スタンダードコード	ノンスタンダードコード
STX	02H	7bH
ETX	03H	7dH
ESC	1bH	5eH
ENQ	05H	40H
CAN	18H	21H
NULL	00H	7eH
OFFLINE	40H	5dH

# プリンタ設定ツール

## 3.4.6. プリンタ本体の無線 LAN の設定を設定する場合

※L'esprit408v-ex/412v-ex のみ設定可能



図 3.4.6 無線 LAN の設定画面

「無線 LAN の設定」タブを開きます。

- (1) ①の「無線 LAN 設定初期化」を押下すると無線 LAN 設定の初期化を行います。
- (2) プリンタ設定ツールを終了する場合は②の「終了」をクリックします。

# プリンタ設定ツール

## 3.4.7. プリンタ本体の RS-232C の設定を設定する場合

※L'esprit408v-ex/412v-ex のみ設定可能

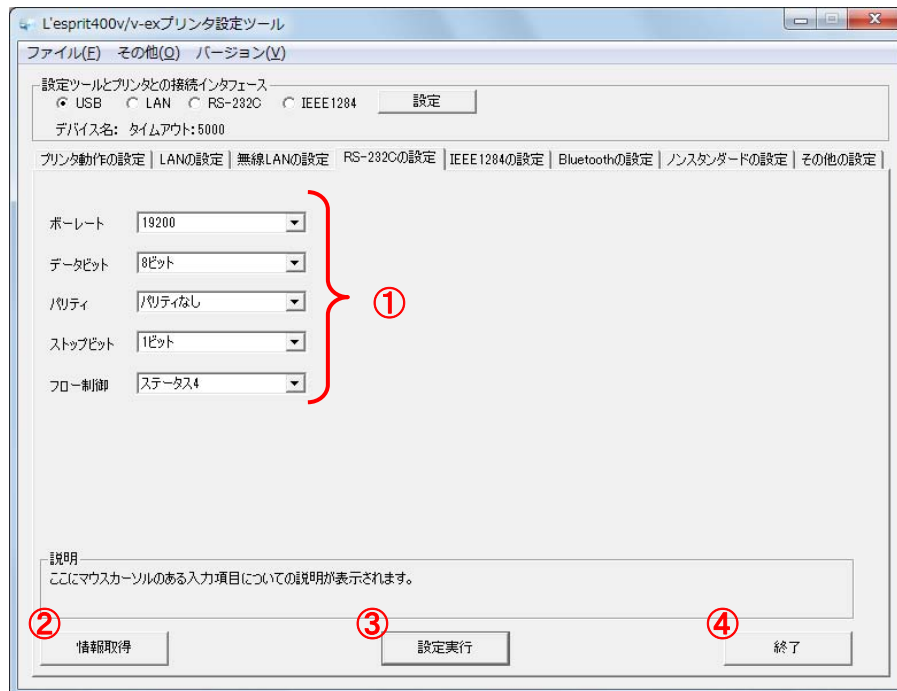


図 3.4.7 RS-232C の設定画面

- (1) 「RS-232C の設定」タブを開きます。
- (2) ②の「情報取得」をクリックし、現在プリンタに設定されている値を取得します。
- (3) ①の RS-232C の設定項目の値を選択します。
- (4) ③の「設定実行」をクリックすることで、プリンタ本体に①の設定内容を設定します。
- (5) 表示されたメッセージに従いプリンタ本体の電源を OFF/ON します。
- (6) ②の「情報取得」をクリックし、プリンタに設定されている値を取得し、設定した設定内容と相違がないことを確認します。
- (7) プリンタ設定ツールを終了する場合は④の「終了」をクリックします。

# プリンタ設定ツール

## ボーレート

通信速度を設定します。

範囲：9600、19200、38400、57600 (bps)

## データビット

データビット長を設定します。

範囲：7ビット、8ビット

## パリティ

パリティを設定します。

範囲：パリティなし、奇数、偶数

## ストップビット

ストップビットを設定します。

範囲：1ビット、2ビット

## フロー制御

フロー制御を設定します。

範囲：

ER 制御(1 アイテム受信)：ER 信号を制御します。1 アイテム (A~Z) 間毎に制御を行います。

ER 制御(マルチ受信)：ER 信号を制御します。バッファニアフルになるまで通信データを受信します。

Xon-Xoff 制御：XON/XOFF のコードを使用してデータ通信制御を行います。

ステータス 4：ステータス通信制御を行います。

ステータス 3：ステータス通信制御を行います。この制御方式は e シリーズのプリンタ制御方式と互換を持っています。

※プリンタドライバを使用する場合、プリンタとプリンタドライバの設定を合わせる必要があります。

表 3.4.7 RS-232C の設定初期値一覧表

項目	L' esprit408v-ex/412v-ex
ボーレート	19200
データビット	8 ビット
パリティ	パリティなし
ストップビット	1 ビット
フロー制御	ステータス 4

# プリンタ設定ツール

## 3.4.8. プリンタ本体のその他の設定を設定する場合

※L'esprit408v-ex/412v-ex のみ設定可能

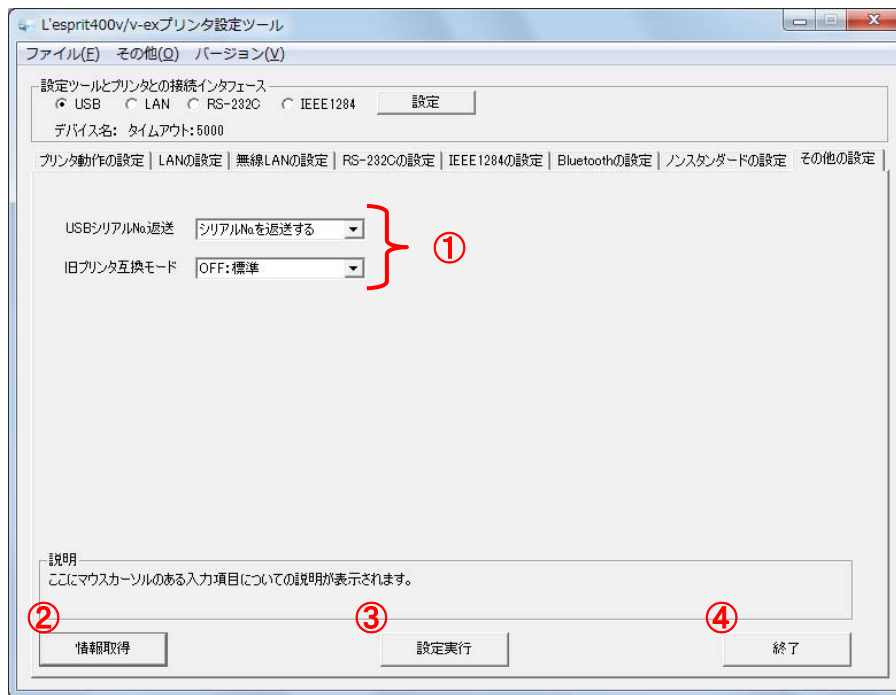


図 3.4.8 その他の設定画面

- (1) 「その他の設定」タブを開きます。
- (2) ②の「情報取得」をクリックし、現在プリンタに設定されている値を取得します。
- (3) ①のその他の設定項目の値を選択します。
- (4) ③の「設定実行」をクリックすることで、プリンタ本体に①の設定内容を設定します。
- (5) 表示されたメッセージに従いプリンタ本体の電源を OFF/ON します。
- (6) ②の「情報取得」をクリックし、プリンタに設定されている値を取得し、設定した設定内容と相違がないことを確認します。
- (7) プリンタ設定ツールを終了する場合は④の「終了」をクリックします。

### USB シリアル No. 返送

USB シリアル No. 返送を行うかを設定します。

範囲：シリアル No. を返送する、シリアル No. を返送しない

### 旧プリンタ互換モード

旧プリンタ互換モードで動作するかを設定します。

範囲：OFF：標準、ON：レスプリ互換

表 3.4.8 その他の設定初期値一覧表

項目	L'esprit408v-ex/412v-ex
USB シリアル No. 返送	シリアル No. を返送する
旧プリンタ互換モード	OFF：標準

# プリンタ設定ツール

## 3.5 設定ファイルを開きプリンタ設定ツールへ読み込む場合

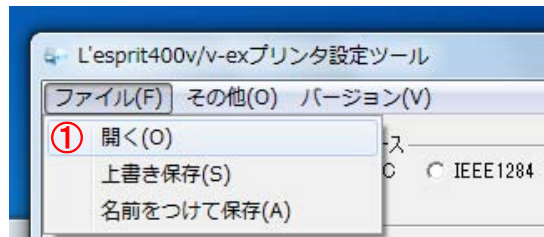


図 3.5.1 設定ファイルを開く画面

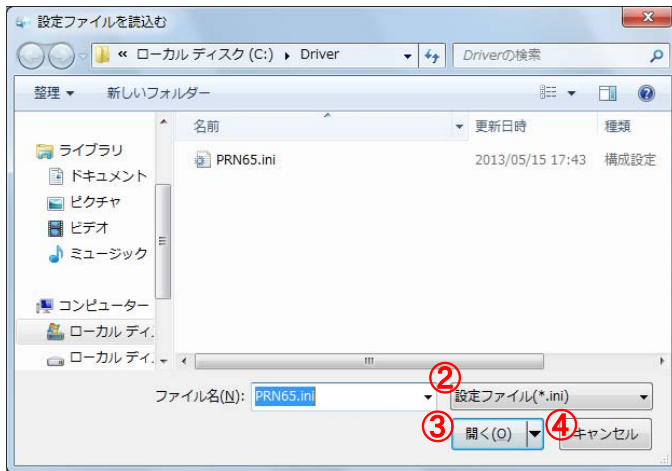


図 3.5.2 設定ファイルを開く画面

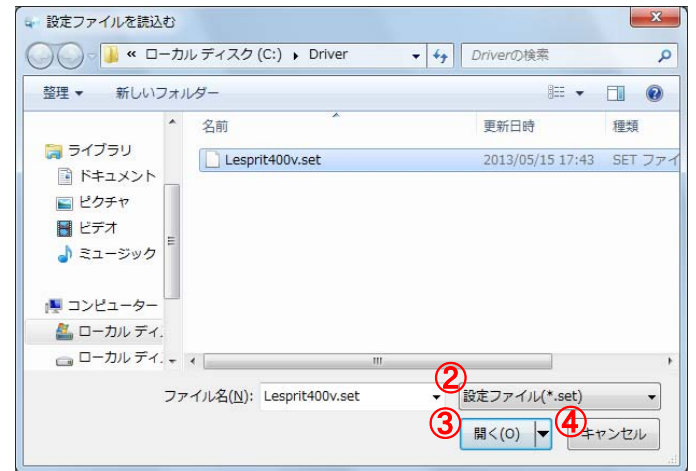


図 3.5.3 古い設定ファイルを開く画面

- (1) ①のメニューの「開く」をクリックします。
- (2) プリンタ設定ツールの設定ファイルを開く場合は②から「設定ファイル(\*.ini)」を選択し、設定ファイルを選択します。
- (3) 古いプリンタ設定ツールで保存された設定ファイルを開く場合は②から「設定ファイル(\*.set)」を選択し、設定ファイルを選択します。
- (4) ③の「開く」をクリックして設定ファイルを読み込みます。古いプリンタ設定ツールで保存された設定ファイルを読み込んだ場合は「27. バッテリ動作モード指定」、「28. オプション動作待機時間」「29. ヘッドチェック有効/無効」「30. ヘッドチェック範囲」「31. ヘッドチェック方法」「32. ヘッドチェック枚数」を除く「プリンタ動作の設定」タブのみ設定値が反映されます。
- (5) 設定ファイルの読み込みを中止する場合は④の「キャンセル」をクリックします。

# プリンタ設定ツール

## 3.6 プリンタ設定ツールの設定をファイルへ保存する場合

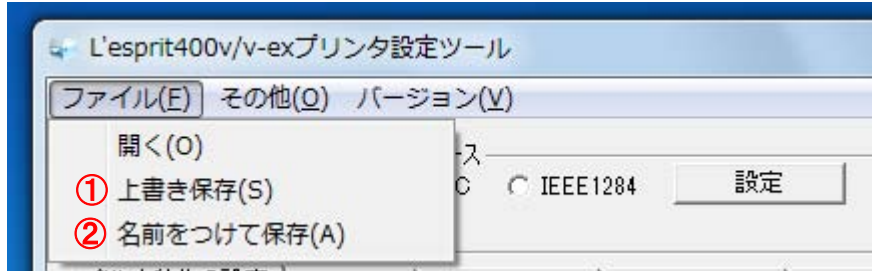


図 3.6.1 設定ファイルに保存する画面

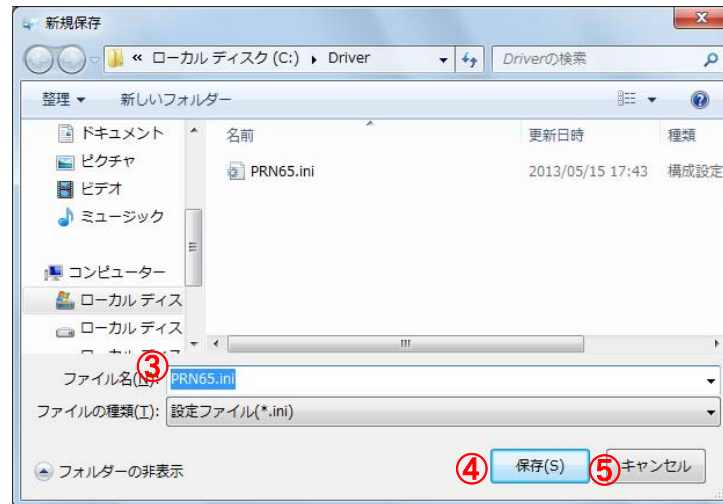


図 3.6.2 新規保存画面

### 3.6.1 上書き保存の場合

- (1) メニューの①「上書き保存」をクリックします。予め設定ファイルを開き、読込んでおく必要があります。古いプリンタ設定ツールで保存された設定ファイルを開き読込んでいる場合や、設定ファイルを読込んでいない場合は「名前をつけて保存」と同じ動作になります。

### 3.6.2 名前をつけて保存の場合

- (1) メニューの②「名前をつけて保存」をクリックします。
- (2) 設定ファイルを保存する場所を選択した後、③の「ファイル名」に設定ファイルの名前を入力します。
- (3) ④の「保存」をクリックして設定ファイルを保存します。
- (4) 設定ファイルの「名前をつけて保存」を中止する場合は⑤の「キャンセル」をクリックします。

# プリンタ設定ツール

## 3.7 プリンタ設定ツールとプリンタファームウェアバージョンの表示を行う場合

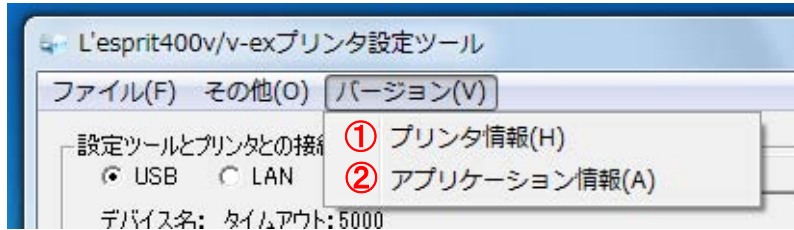


図 3.7.1 バージョン画面

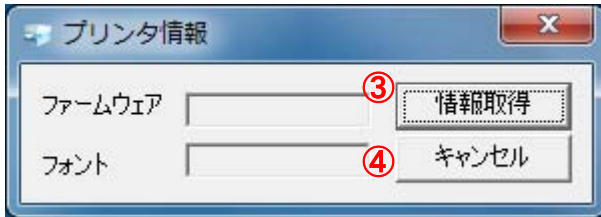


図 3.7.2 プリンタ情報画面



図 3.7.3 バージョン表示画面



図 3.7.4 アプリケーション情報画面

### 3.7.1 プリンタのファームウェアバージョンを表示する場合

- (1) ①のメニューの「プリンタ情報」をクリックします。
- (2) ③の「情報取得」をクリックすることでプリンタのファームウェアバージョンを取得し、表示します。予め通信設定を行っておく必要があります。詳細は 3.3 章を参照してください。
- (3) 画面を閉じる場合は④の「キャンセル」をクリックします。

### 3.7.2 プリンタ設定ツールのバージョンを表示する場合

- (1) ②のメニューの「アプリケーション情報」をクリックします。
- (2) 画面を閉じる場合は⑤の「OK」をクリックします。



# プリンタ設定ツール

## 3.8 プリンタファームウェアのダウンロードを行う場合

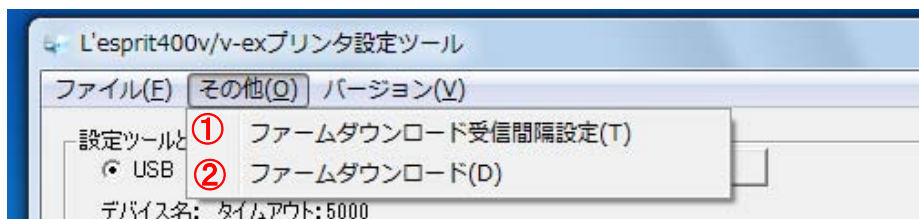


図 3.8.1 その他画面

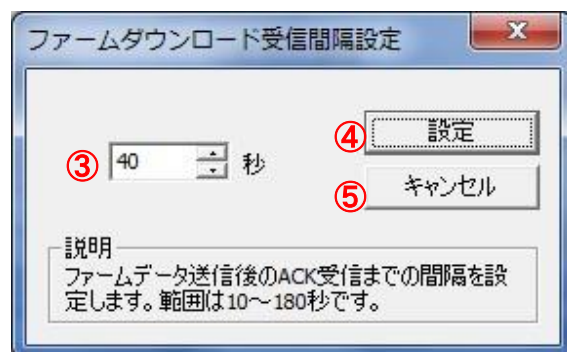


図 3.8.2 ファームダウンロード受信間隔設定

### 3.8.1 ファームダウンロード受信間隔設定を行う場合

- (1) ①のメニューの「ファームダウンロード受信間隔設定」をクリックします。
- (2) ③にてファームデータ送信後に受け取るACK受信までの間隔を入力し、④の「設定」をクリックします。通常は変更する必要ありません。
- (3) 設定した内容をプリンタ設定ツールに反映させないときは⑤の「キャンセル」をクリックしてください。

# プリンタ設定ツール

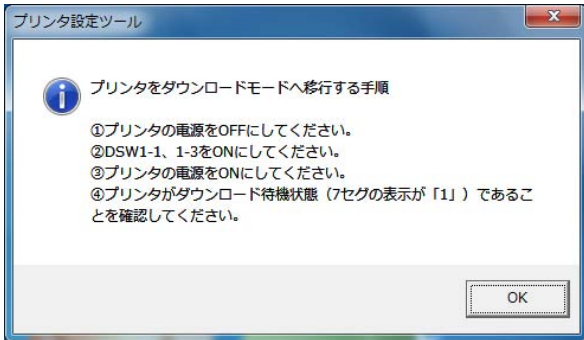


図 3.8.3 ダウンロード移行画面

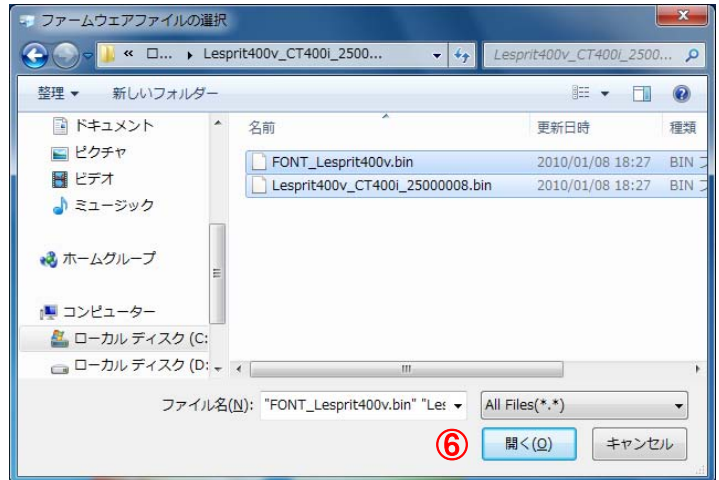


図 3.8.4 ファイル選択画面

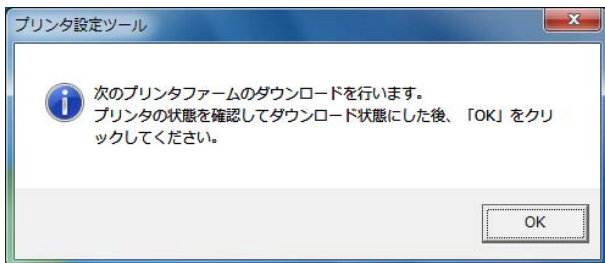


図 3.8.5 複数ダウンロード画面

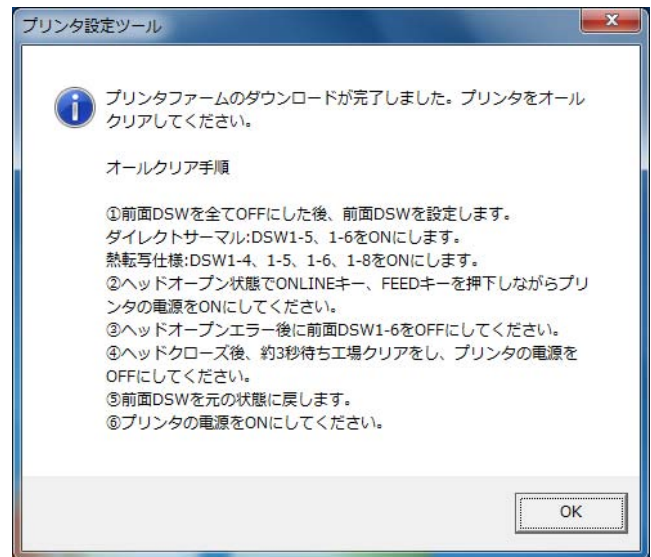


図 3.8.6 ダウンロード完了画面

## 3.8.2 ファームダウンロードを行う場合

- (1) ②のメニューの「ファームダウンロード」をクリックします。
- (2) 図 3.8.3 のメッセージに従い、プリンタをダウンロードモードへ移行させます。
- (3) ファームウェアファイルを選択して、⑥の「開く」をクリックします。この際、複数のファームウェアファイルを選択することも可能です。
- (4) 複数のファームウェアファイルを選択しダウンロードが完了した場合に次にダウンロードを行うファームウェアファイルがある場合、図 3.8.5 が表示されますのでメッセージに従ってください。
- (5) すべてのファームウェアファイルのダウンロードが完了すると図 3.8.6 が表示されます。メッセージに従い、プリンタを初期化してください。

# プリンタ設定ツール

## 3.9 ネットワーク設定ツールから LAN の設定を行う場合

### 3.9.1. LAN の設定を行う場合

(1) ネットワーク設定ツールを起動すると、図 3.9.1.1 に示す画面が表示されます。

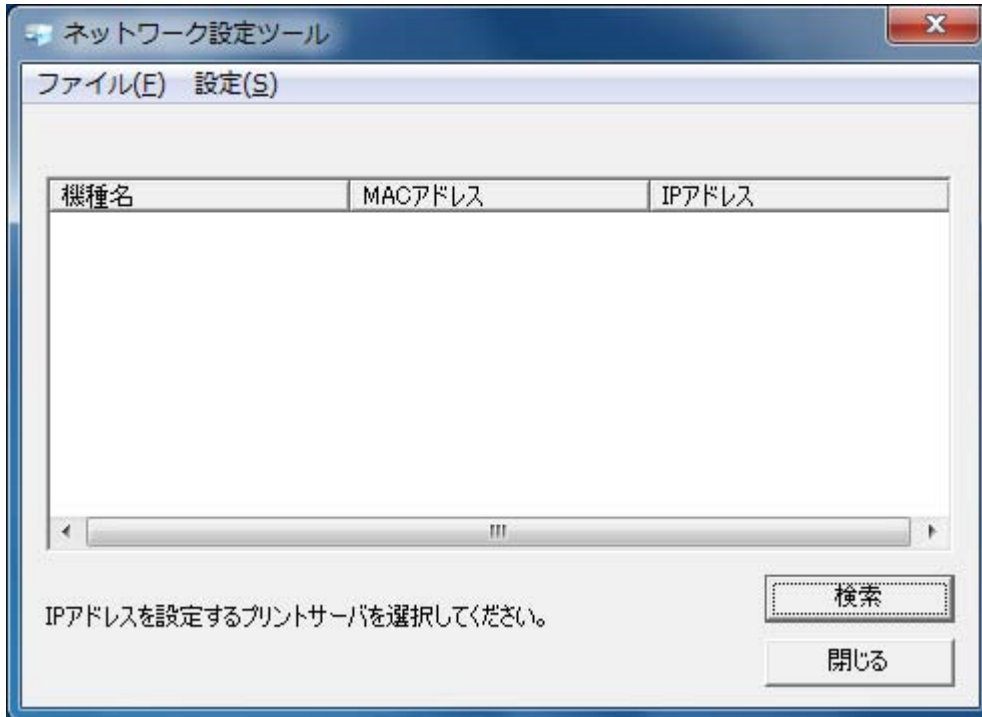


図 3.9.1.1 ネットワーク設定ツール起動画面

(2) 設定を行うプリンタの電源を ON にしてください。

LAN の検索で、LAN 接続されているレスプリ V シリーズ、エヴィシリーズ LAN ポート（以下、LAN ポート）、レスプリ V シリーズ、エヴィシリーズ以外の LAN ボード（以下、LAN ボード）を確認することが出来ます。

あらかじめ、ネットワーク設定ツールを実行するパソコンと、LANポートまたはLANボードを搭載したプリンタをHUBで物理的に接続し、「ファイル(F)」-「LANの検索(S)」もしくは、「検索」をクリックしてください。

タイミングにより検索できないことがありますので検索を数回、実行してください。

検索後、図3.9.1.3の画面のように機種名、MACアドレス、IP アドレスが表示されます。



図 3.9.1.2 ファイルメニュー画面

# プリンタ設定ツール



図 3.9.1.3 LAN 検索結果画面

(3) LAN の検索を実施した場合に表示される機種名は、以下の通りとなります。

表 3.9.1.1 検索機種一覧表

機種名	表示される機種名
HA200R シリーズ	HA200R Series
GN412T	GN412T
レスプリ V/V-ex シリーズ	Lesprit Series
エヴィシリーズ	EV2 Series
FI212T	FI Series
SG600R シリーズ	SG600R Series
SG112 シリーズ	SG112 Series

# プリンタ設定ツール

(4) 設定を行うプリンタ「Lesprit Series」を選択します。

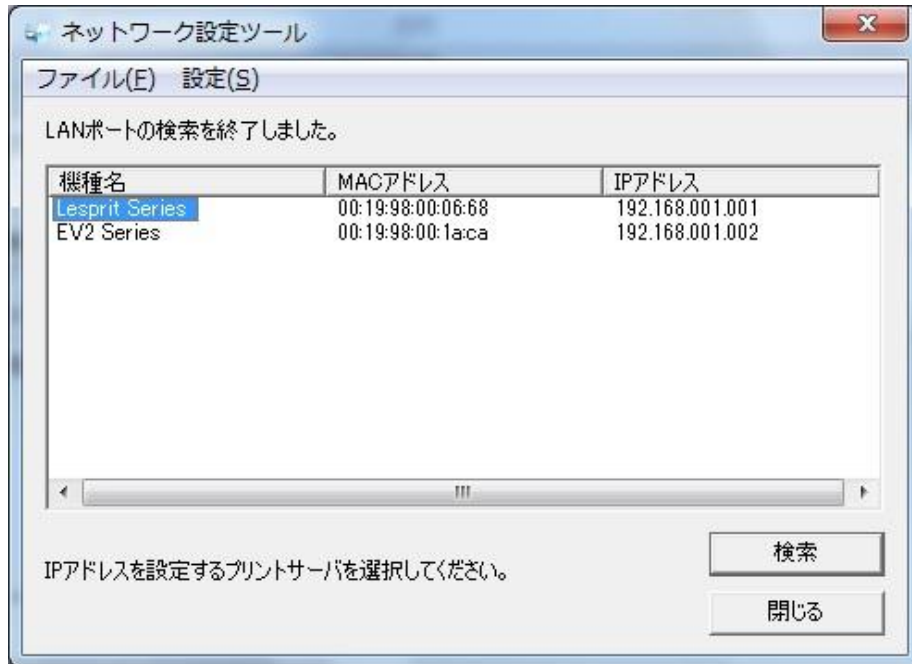


図 3.9.1.4 プリンター一覧画面

(5) 設定メニューで、LAN の設定を選択します。

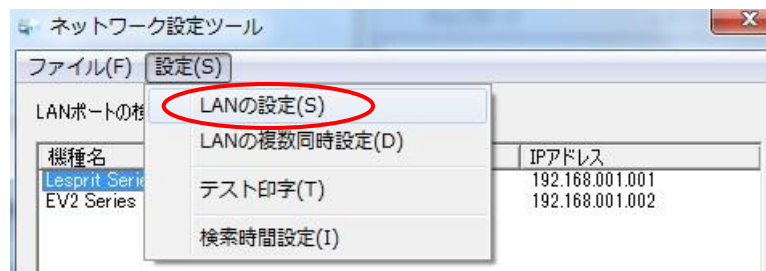


図 3.9.1.5 設定メニュー画面

# プリンタ設定ツール

- (6) 変更する項目を入力してください。  
各項目の内容を表 3.9.1.2 に示します。

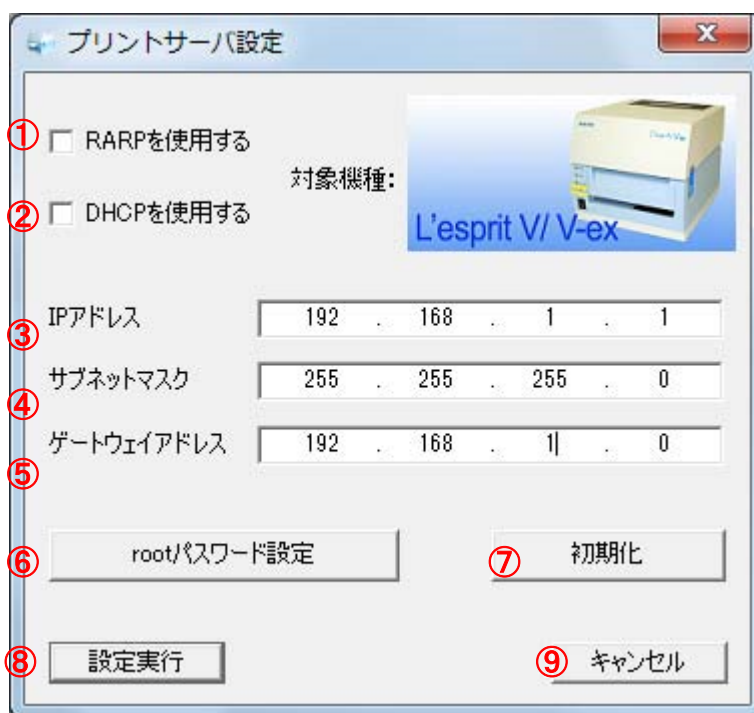


図 3.9.1.6 LAN ポート設定画面

表 3.9.1.2 設定項目一覧表

項番	項目	内容
①	RARP の設定	RARP を使用するかを設定します
②	DHCP の設定	DHCP で IP アドレスを自動割り付けするかを設定します
③	IP アドレス	IP アドレスを手動で設定する場合に設定します
④	サブネットマスク	サブネットマスクを設定します
⑤	ゲートウェイアドレス	ゲートウェイアドレスを設定します
⑥	root パスワード設定ボタン	root のパスワードを設定する場合にクリックします
⑦	初期化ボタン	クリックすることにより LAN ポートを初期設定に戻します
⑧	設定実行ボタン	LAN ポートの設定内容を確認します
⑨	キャンセルボタン	LNA ポートの設定画面を閉じます

**【 注意事項 】**

1. RARP を使用する場合には、IP アドレス設定はマスクされます。
2. DHCP を使用する場合には、IP アドレス、サブネットマスク、ゲートウェイアドレスはマスクされます。

# プリンタ設定ツール

(7)入力後「OK」をクリックしてください。

図 3.9.1.7 の画面を表示後、プリンタを再起動してください。

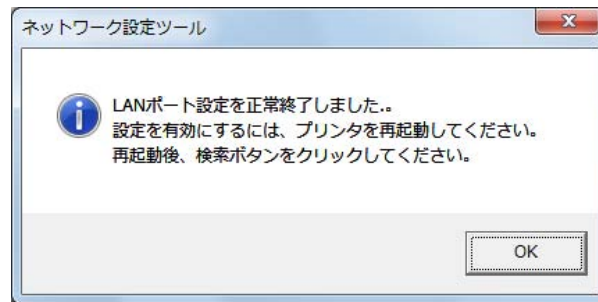


図 3.9.1.7 LAN ポート設定完了画面

## 【 注意事項 】

1. 図 3.9.1.8 のメッセージボックスが表示された場合は、プリンタの電源が切られているか、LAN ケーブルが抜けていることが考えられますので、電源 ON とケーブル接続の確認をしてください。

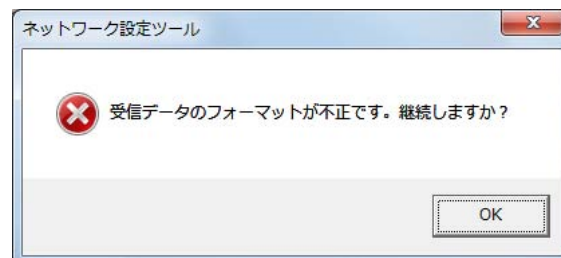


図 3.9.1.8 受信データエラー画面

# プリンタ設定ツール

## 3.9.1 LAN ボードの初期化

(1) 図 3.9.2.1 の画面で、「初期化」をクリックします。

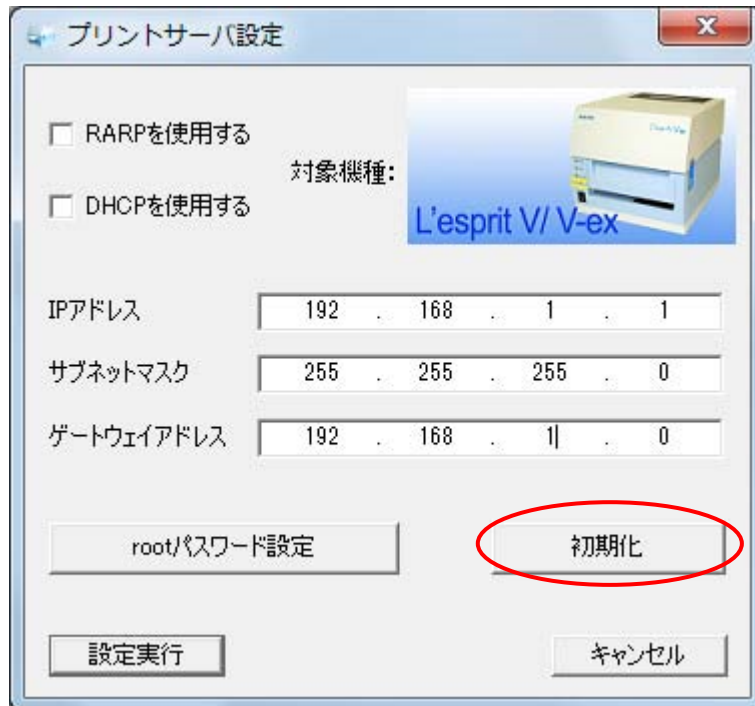


図 3.9.2.1 LAN ポート設定画面

(2) 図 3.9.2.2 のメッセージボックスを表示しますので、「はい(Y)」をクリックします。

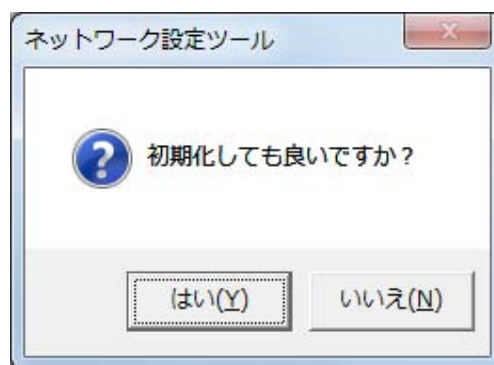


図 3.9.2.2 初期化確認画面



# プリンタ設定ツール

(3) 図 3.9.2.3 のメッセージボックスを表示後、プリンタを再起動してください。

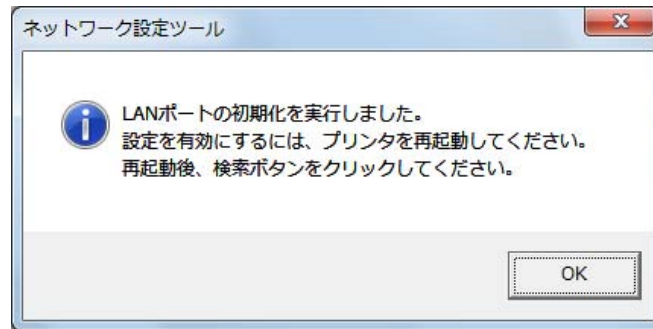


図 3.9.2.3 初期化成功時のメッセージボックス画面

## 【 注意事項 】

1. 図 3.9.2.4 のメッセージボックスが表示された場合は、プリンタの電源が切られているか、LAN ケーブルが抜けていることが考えられますので、電源 ON とケーブル接続の確認をしてください。

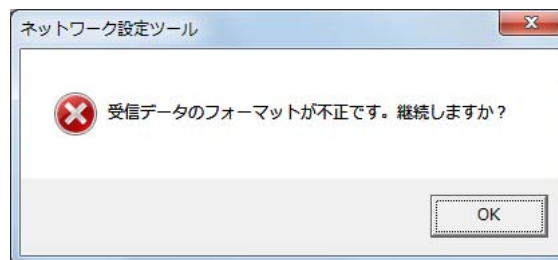


図 3.9.2.4 受信データエラー画面

# プリンタ設定ツール

## 3.9.2 root パスワード設定

(1) 図 3.9.3.1 の画面で、「root パスワード設定」をクリックします。

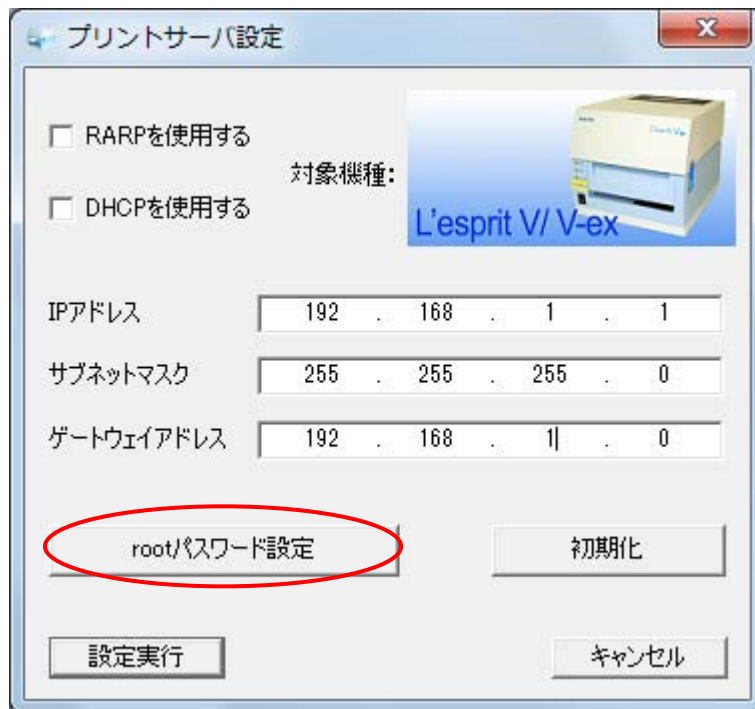


図 3.9.3.1 LAN ポート設定画面

(2) 図 3.9.3.2 の画面で、古いパスワードと新しいパスワードを入力します。

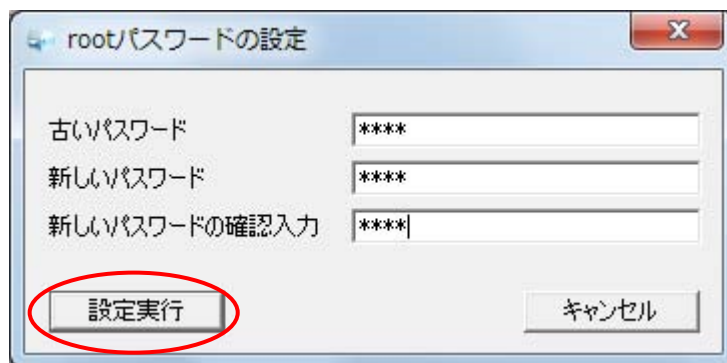


図 3.9.3.2 root パスワードの設定画面

# プリンタ設定ツール

- (3) 「OK」をクリックすると、図 3.9.3.3 のパスワード変更完了ダイアログが表示されます。プリンタを再起動してください。

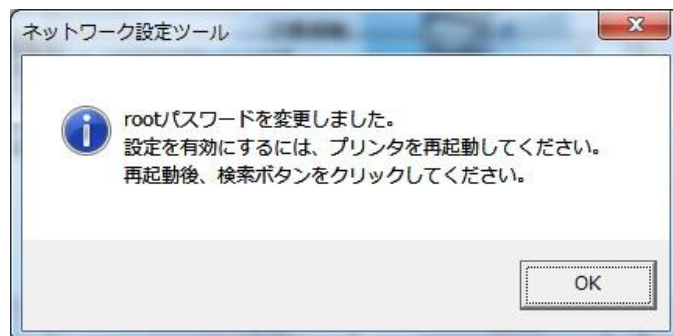


図 3.9.3.3 パスワード変更完了メッセージボックス画面

## 【 注意事項 】

1. パスワード変更時に、古いパスワードが誤っている場合、図 3.9.3.4 のメッセージボックスが表示されます。
2. 図 3.9.3.5 のメッセージボックスが表示された場合は、プリンタの電源が切られているか、LAN ケーブルが抜けていることが考えられますので、電源 ON とケーブル接続の確認をしてください。

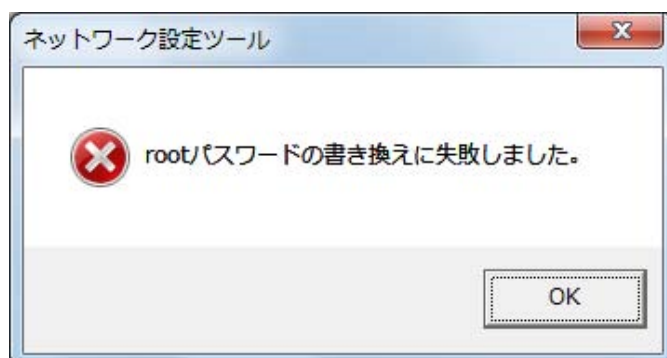


図 3.9.3.4 パスワード書き換え失敗時のメッセージボックス画面

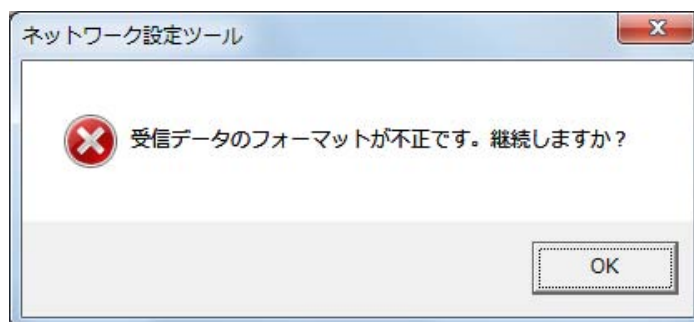


図 3.9.3.5 受信データエラー画面

# プリンタ設定ツール

## 3.9.3 LAN の複数同時設定

(1) 「設定(S)」メニューから、「LAN の複数同時設定(D)」を選択します。

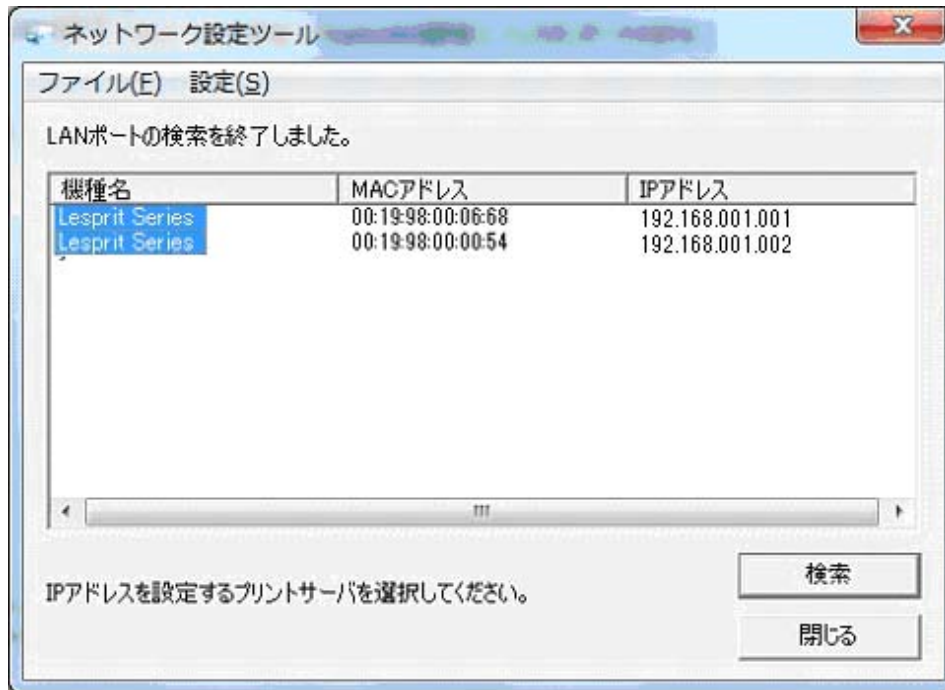


図 3.9.4.1 プリンター一覧画面

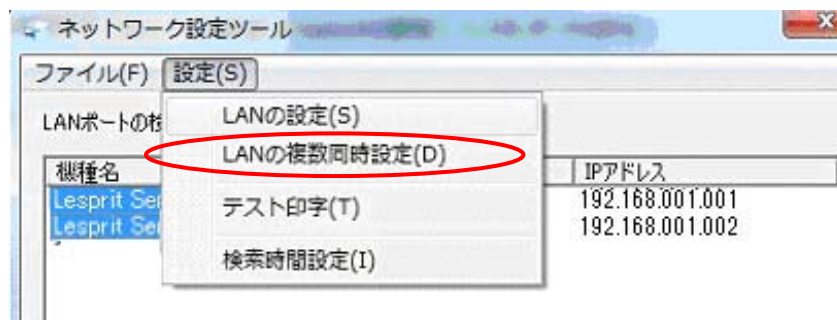


図 3.9.4.2 設定メニュー画面

# プリンタ設定ツール

(2) 図 3.9.4.3 の複数同時設定画面を表示しますので、同時設定を行う数と選択したプリンタの先頭の IP アドレス、サブネットマスク、ゲートウェイアドレスを設定します。

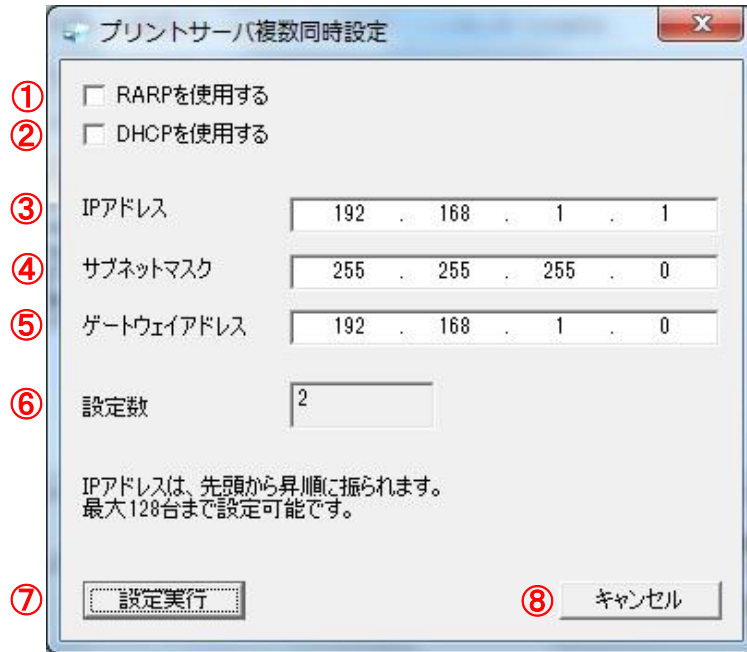


図 3.9.4.3 LAN ポート複数同時設定画面

表 3.9.4.1 に設定項目一覧を示します。

表 3.9.4.1 設定項目一覧表

項番	項目	内容
①	RARP の設定	RARP を使用するかを設定します
②	DHCP の設定	DHCP で IP アドレスを自動割り付けするかを設定します
③	IP アドレス	IP アドレスを手動で設定する場合に設定します ※複数台設定する場合には、2 台目以降 IP アドレスが+1 された値の設定を行います
④	サブネットマスク	サブネットマスクを設定します
⑤	ゲートウェイアドレス	ゲートウェイアドレスを設定します
⑥	設定数	同時に何台設定するかを表示します
⑦	設定実行ボタン	LAN ポートの設定内容を確認します
⑧	キャンセルボタン	LAN ポートの設定画面を閉じます

# プリンタ設定ツール

(3) 入力後「OK」をクリックしてください。

図 3.9.4.4 の画面を表示後、プリンタを再起動してください。

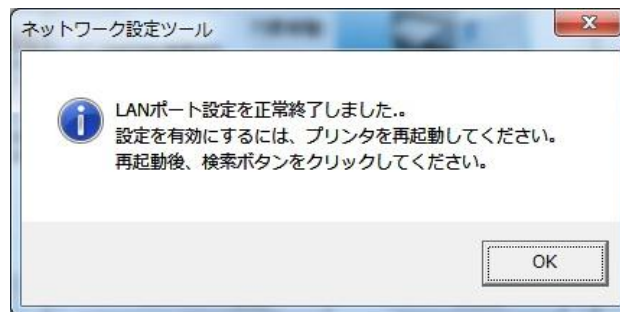


図 3.9.4.4 LAN ポート設定完了画面

## 【 注意事項 】

1. 図 3.9.4.5 のメッセージボックスが表示された場合は、プリンタの電源が切られているか、LAN ケーブルが抜けていることが考えられますので、電源 ON とケーブル接続の確認をしてください。

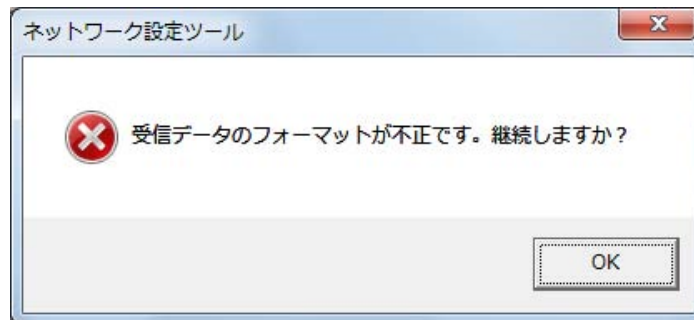


図 3.9.4.5 受信データエラー画面

# プリンタ設定ツール

## 3.9.4 テスト印字

(1) 「設定 (S)」メニューの「テスト印字 (T)」を選択します。

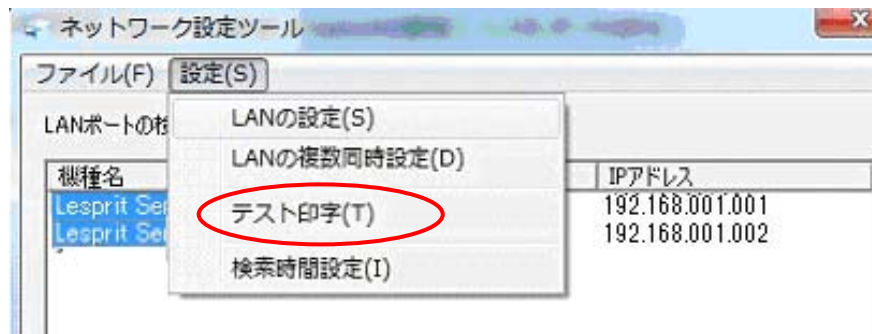


図 3.9.5 設定メニュー画面

(2) プリンタから LAN ポートのテスト印字が実行されることを確認してください。

# プリンタ設定ツール

## 3.9.5 検索時間設定

(1) 「設定 (S)」メニューから、「検索時間設定 (I)」を選択します。

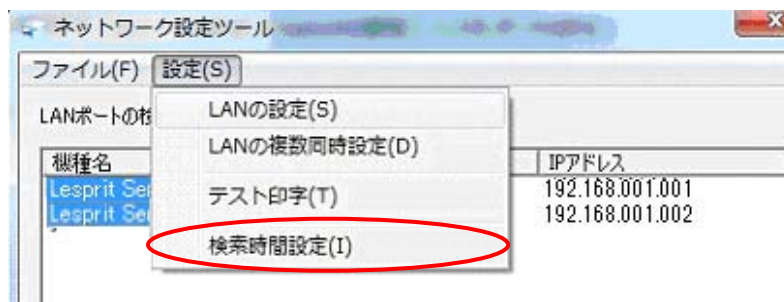


図 3.9.6.1 設定メニュー画面

(2) 受信応答の検索時間を設定します。

初期値は 5 秒で、1～30 秒の範囲で設定可能です。

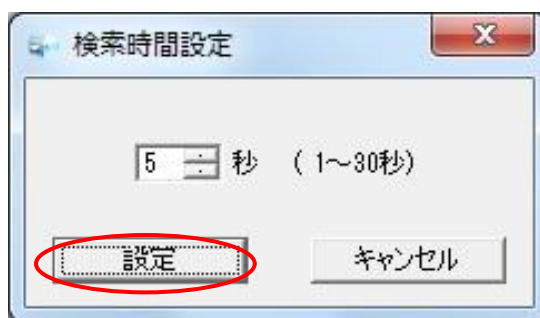


図 3.9.6.2 検索時間設定画面

(3) 設定が完了後、「設定」ボタンをクリックすると、アプリケーションに検索時間が反映されます。



## 4 注意事項

- プリンタ設定ツールは管理者権限のあるユーザーでご使用ください。
- 本ツールは Windows2000 非対応となります。Windows2000 をご使用の場合は以前のバージョンのプリンタドライバ、およびプリンタ設定ツールをご使用ください。
- プリンタ本体のインターフェースが LAN で通信プロトコルが「周期応答モード」の場合に情報取得を行う場合、タイミングによっては情報取得に失敗することがあります。本設定ツールを使う場合には、プリンタ本体の設定を「ステータス 3」もしくは、「ENQ 応答モード」にしてご使用ください。